



21

# Punto de Cruz









# Mantel con uvas

**D**etermina el centro de los cuadrados de tela Aida DMC con dos hilvanes, uno horizontal y uno vertical. ● A partir de aquí, siguiendo el esquema, borda a punto de cruz el motivo del racimo de uvas en el centro de seis cuadrados de tela Aida, alternándolo con el motivo geométrico hecho en el centro de los cuadrados restantes. ● Cada pun-

to de cruz se trabaja cogiendo un cuadro de tela Aida tanto a lo largo como a lo ancho. ● Para el remate: haz un pequeño dobladillo en los lados de los cuadrados bordados y fíjalo con puntos escondidos. ● Une con el ganchillo los cuadrados de tela Aida bordados, siguiendo las indicaciones y los pasos ilustrados en la página siguiente.

DIFICULTAD			TIEMPO
			
muy fácil	fácil	media	

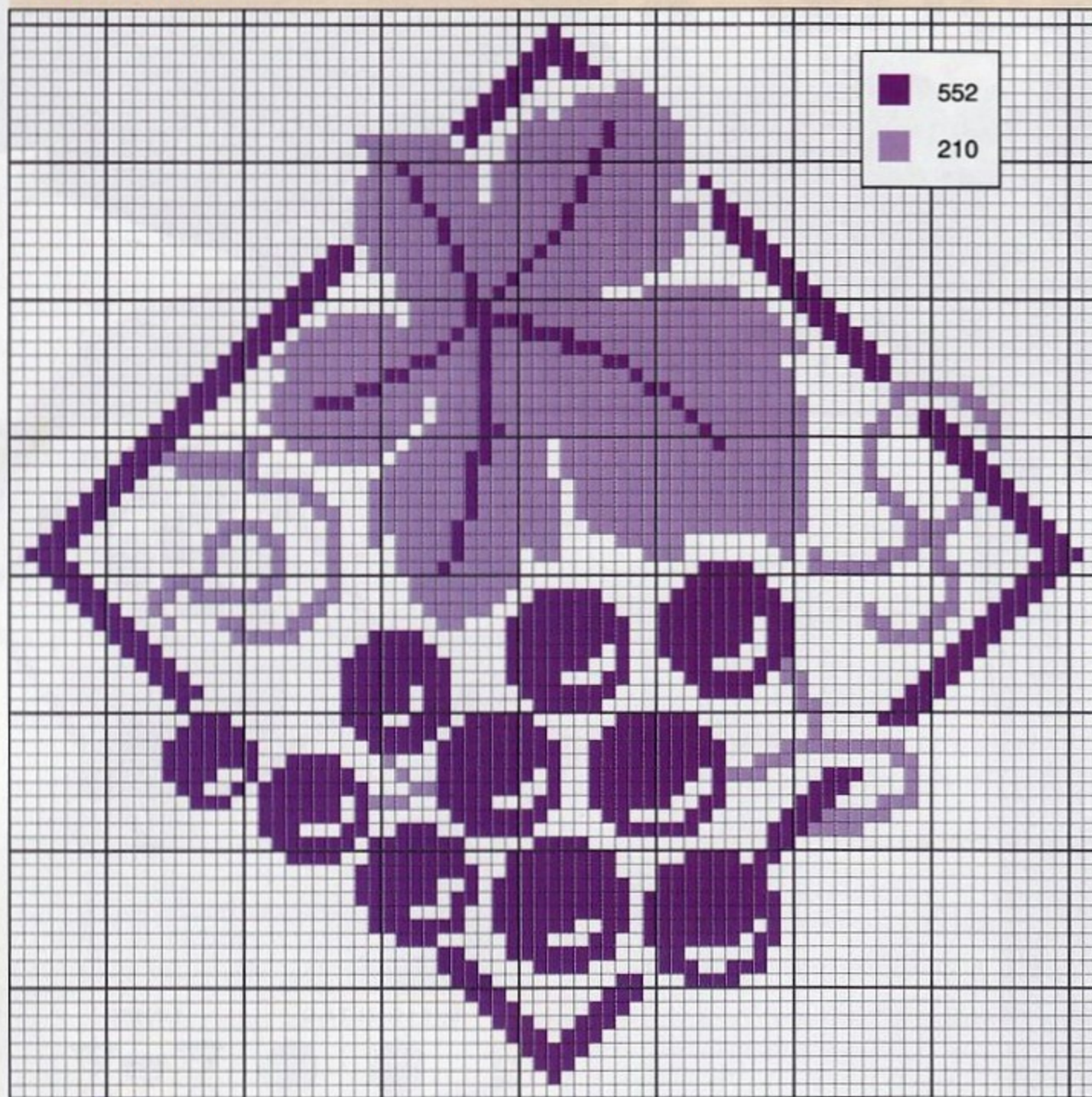
## MATERIALES

- doce cuadrados de 40 x 40 cm de tela Aida blanca con 44 cuadros en 10 cm, distribuida por DMC
- ocho madejas de algodón Perlé DMC n.º 5 en los colores indicados en las leyendas contiguas a los esquemas
- cuatro ovillos de algodón Perlé DMC n.º 8 violeta 553; ganchillo del n.º 1 (para la unión a ganchillo de los cuadrados de tela Aida)

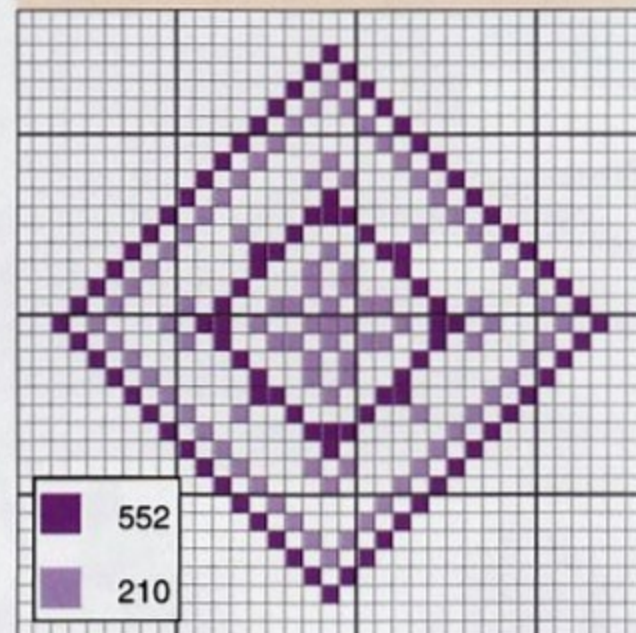
## LOS PUNTOS

- punto de cruz
- punto de cadeneta
- punto bajo
- punto alto

**ESQUEMA DEL RACIMO DE UVAS:** el dibujo ocupa 77 cuadros a lo alto y 77 a lo largo



**ESQUEMA DEL MOTIVO GEOMÉTRICO:** el dibujo ocupa 31 cuadros a lo alto y 31 a lo largo



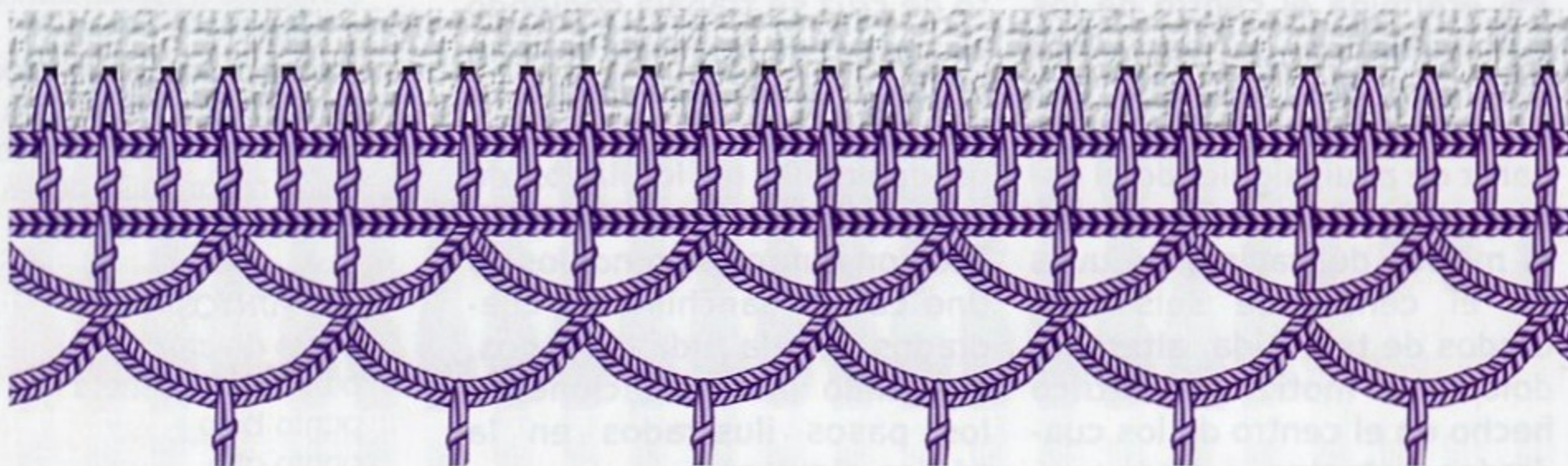
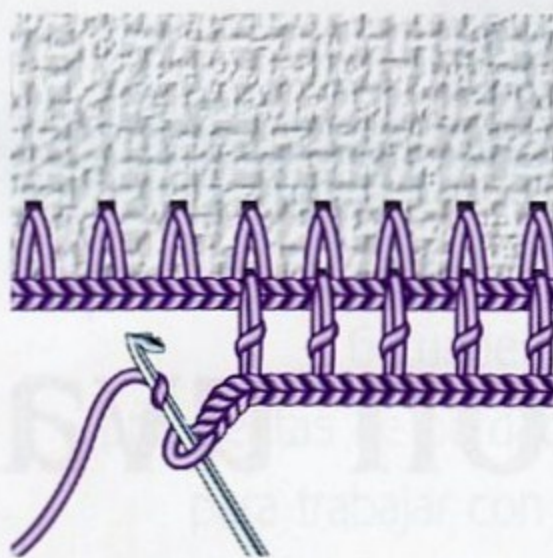
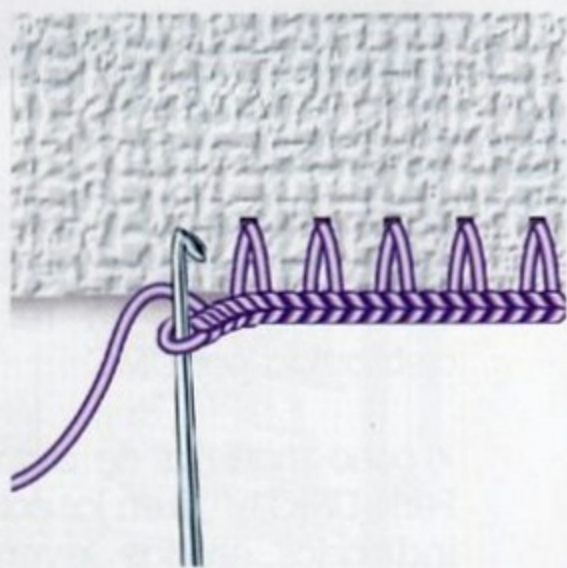
## Unión a ganchillo de los cuadrados de tela Aida

**1.ª v.:** clavando el gan. en la tela, trab. 1 p. b. y 2 cad. cada 2 cuadritos y 3 p. b. separados por 2 cad. en cada esquina.

**2.ª v.:** \* 1 p. alto en el p. b., 2 cad. \* en toda la vuelta; en el p. central de cada esquina trab. 2 p. altos sep. por 5 cad.

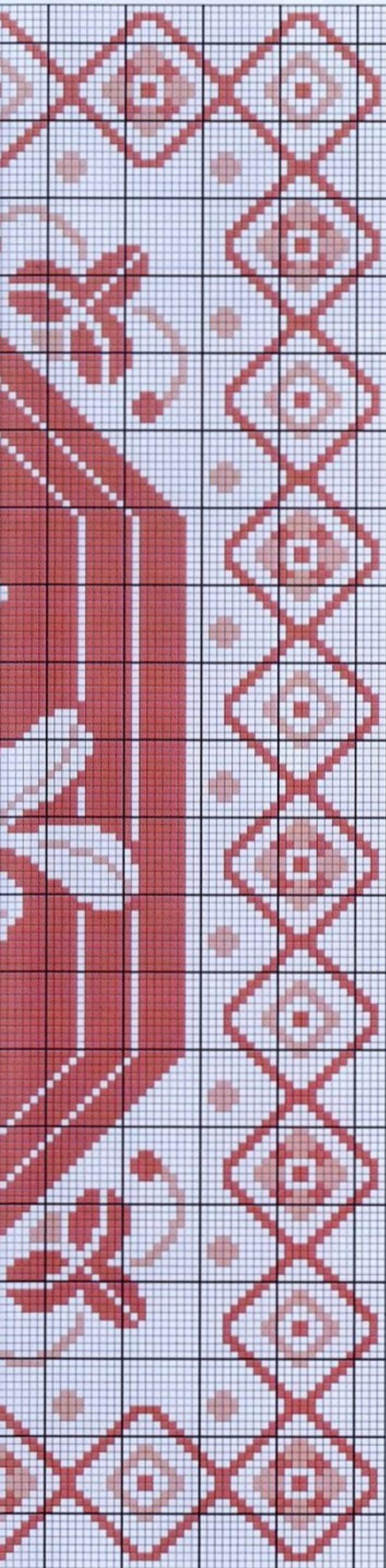
**3.ª v.:** \* 1 p. b. en el p. alto, 5 cad., salta 1 p. alto, 1 p. alto en el p. sig., 5 cad., salta 1 p. \* en toda la v.; en cada esp. de esquina trab. 2 p. altos sep. por 5 cad. Corta la hebra. Une los dos cuadrados rematados así de este modo: \* 1 p. b. en el p. alto, 10 cad., salta el p. alto corresp. del cuadrado que has de unir, 1 p. b. en el p. sig., 10 cad., salta 1 p. alto del cuadrado que has de unir \*; rep. hasta unir todos los cuadrados. Haz el mismo remate en los p. altos saltados para enmarcar las hileras de cad.

**Última v.:** trabaja alrededor del mantel: \* 1 p. b. en el p. alto, 5 cad., 1 punt., 5 cad. \* en toda la vuelta. Corta la hebra.



Bordar  
en rosa



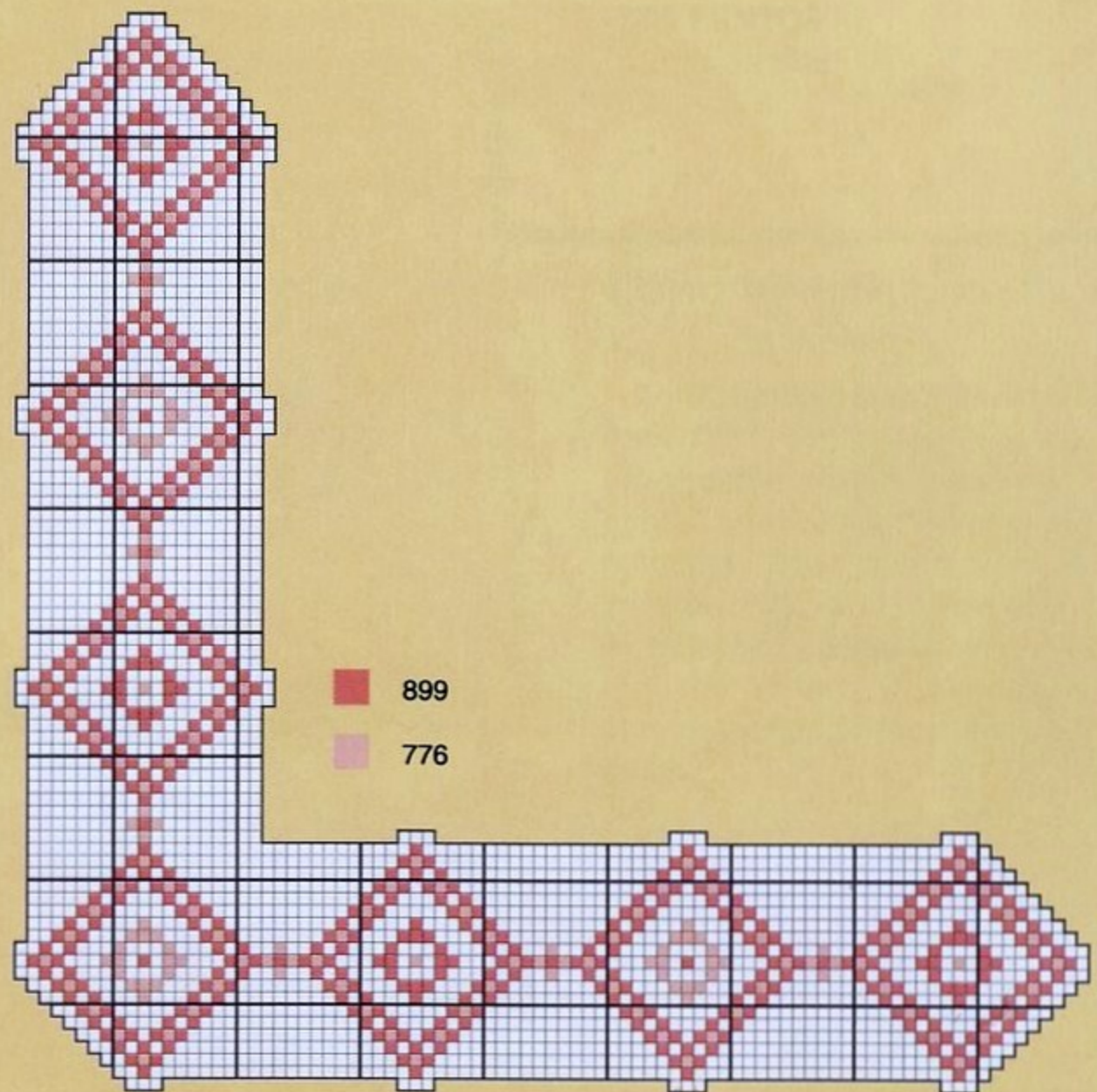


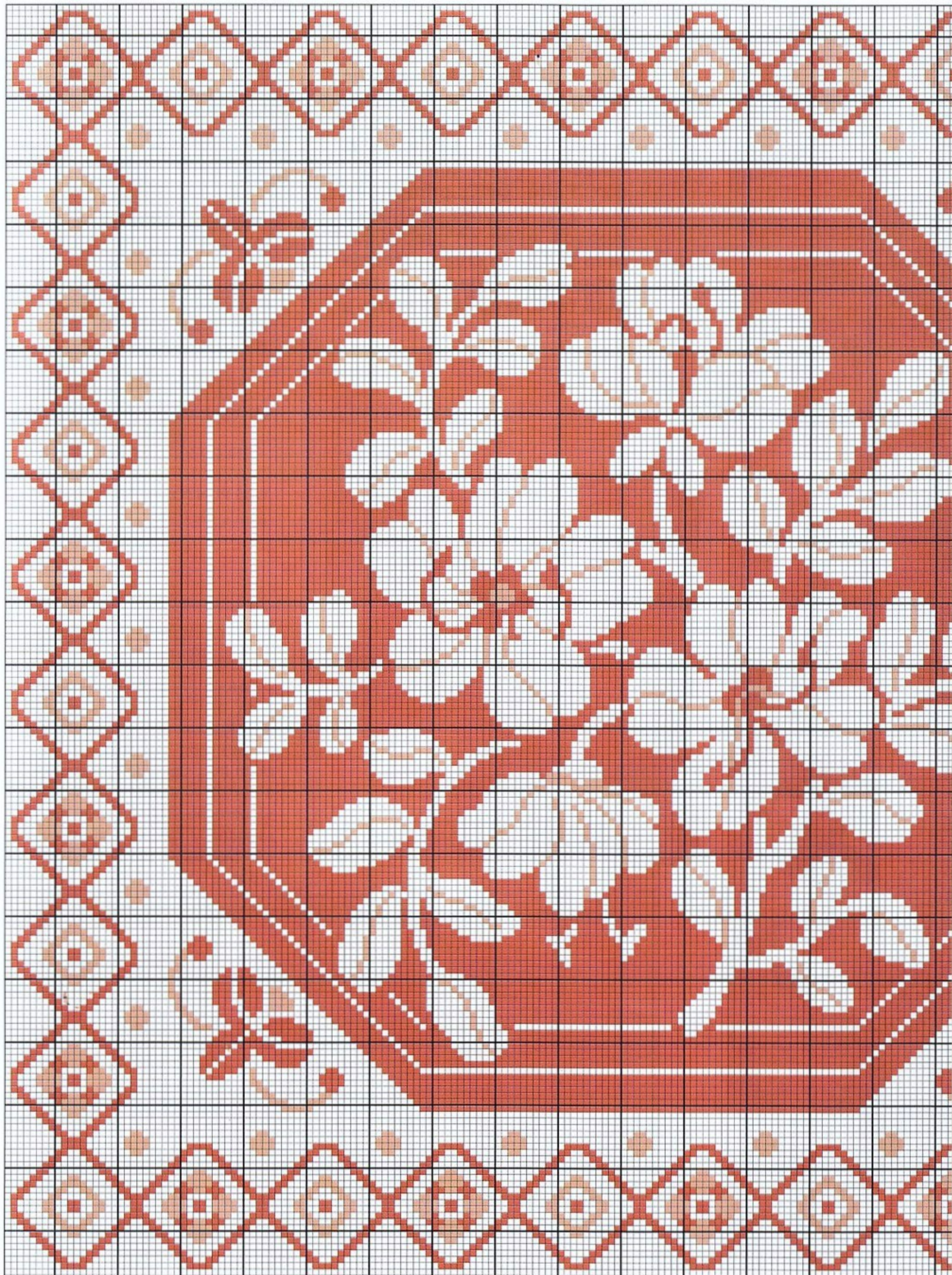
**ESQUEMA:** el dibujo ocupa 200 cuadros a lo alto y 200 a lo ancho

- 899
- 776

*y además...*

Si deseas adornar los bordes del cojín con un marco distinto del propuesto, copia este esquema.





**L**ocaliza el centro de la tela Aida DMC doblándola en cuatro partes y marca con un hilván horizontal y otro vertical el centro de sus lados. ● A partir de aquí, siguiendo el esquema, borda con el algodón Perlé DMC primero el marco y después los otros motivos. ● Ten en cuenta que cada punto de cruz se trabaja cogiendo un cuadro de tela Aida tanto a lo largo como a lo ancho.

#### DIFICULTAD



muy fácil



fácil



media

#### TIEMPO



#### MATERIALES

- 55 x 55 cm de tela Aida rosa con 44 cuadros en 10 cm, distribuida por DMC
- ocho madejas de algodón Perlé DMC n.º 5 en los colores indicados en la leyenda contigua al esquema
- 55 x 55 cm de tela de algodón rosa
- miraguano para rellenar

#### LOS PUNTOS

punto de cruz



#### CÓMO CONFECCIONAR EL COJÍN

- Coloca el cuadrado de tela Aida bordada sobre el de algodón rosa y cose los bordes con un pespunte a máquina, dejando un tramo abierto; vuelve la funda por el derecho, rellénala de miraguano y cierra la abertura con pequeños puntos escondidos.



Cuadrado de tela Aida bordada



Cuadrado de algodón rosa



## DIFICULTAD



muy fácil

fácil

media

## TIEMPO



## MATERIALES

- 30 x 40 cm de tela Aida blanca con 55 cuadros en 10 cm, distribuida por DMC
- una madeja de algodón Mouliné DMC en los colores indicados en la leyenda contigua al esquema

## LOS PUNTOS

punto de cruz  
punto lineal

# De estilo gótico

**L**ocaliza el centro de la tela Aida DMC y el de sus lados con dos hilvanos, uno horizontal y uno vertical. ● A partir de aquí, siguiendo el esquema, borda con dos hebras de algodón Mouliné DMC primero el marco y después los otros motivos. ●

Cada punto de cruz se trabaja cogiendo un cuadro de tela Aida tanto a lo largo como a lo ancho. ● Completa el motivo con el punto lineal usando una sola hebra de algodón Mouliné. ● Lleva a enmarcar la tela Aida bordada a un establecimiento especializado.

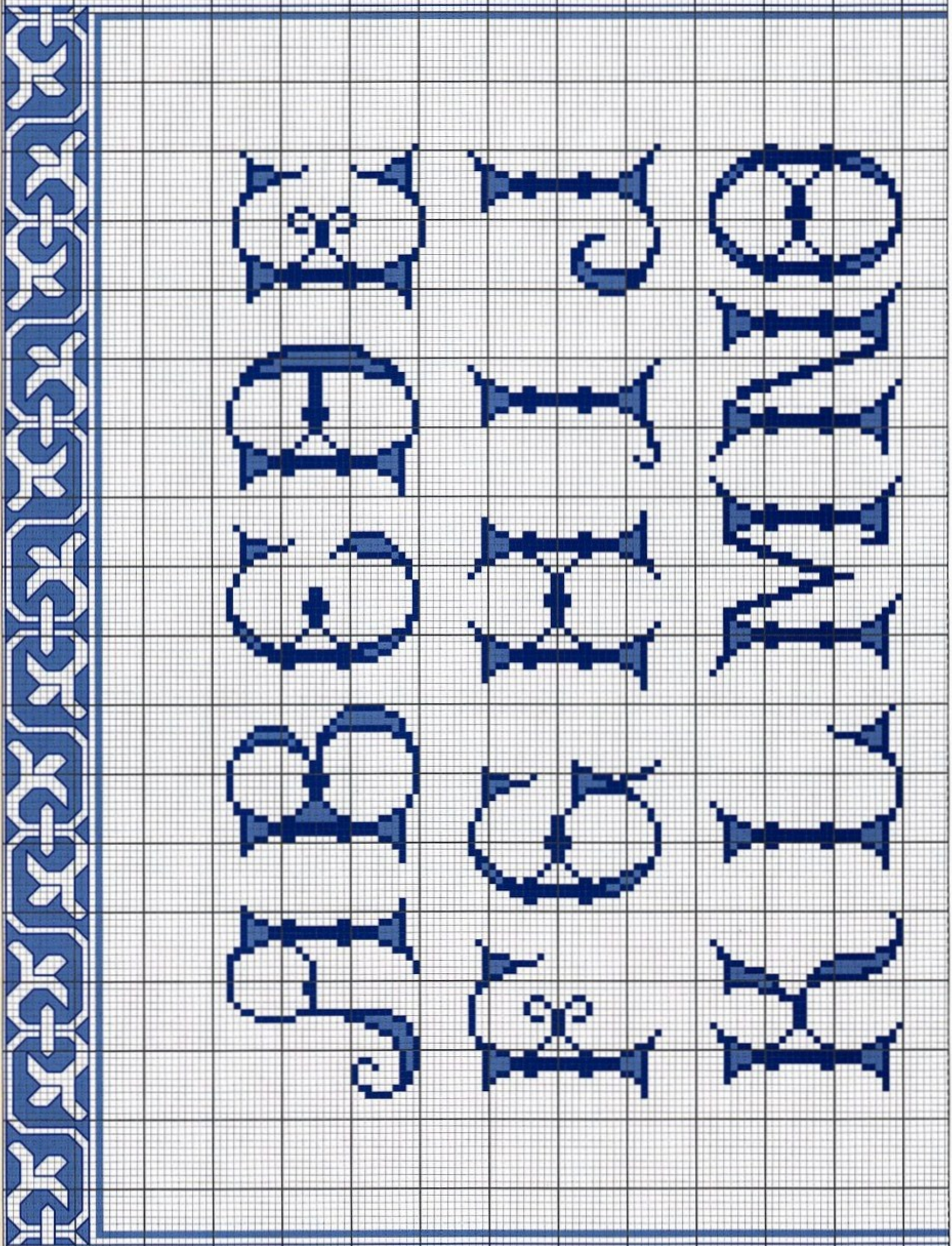


(A)

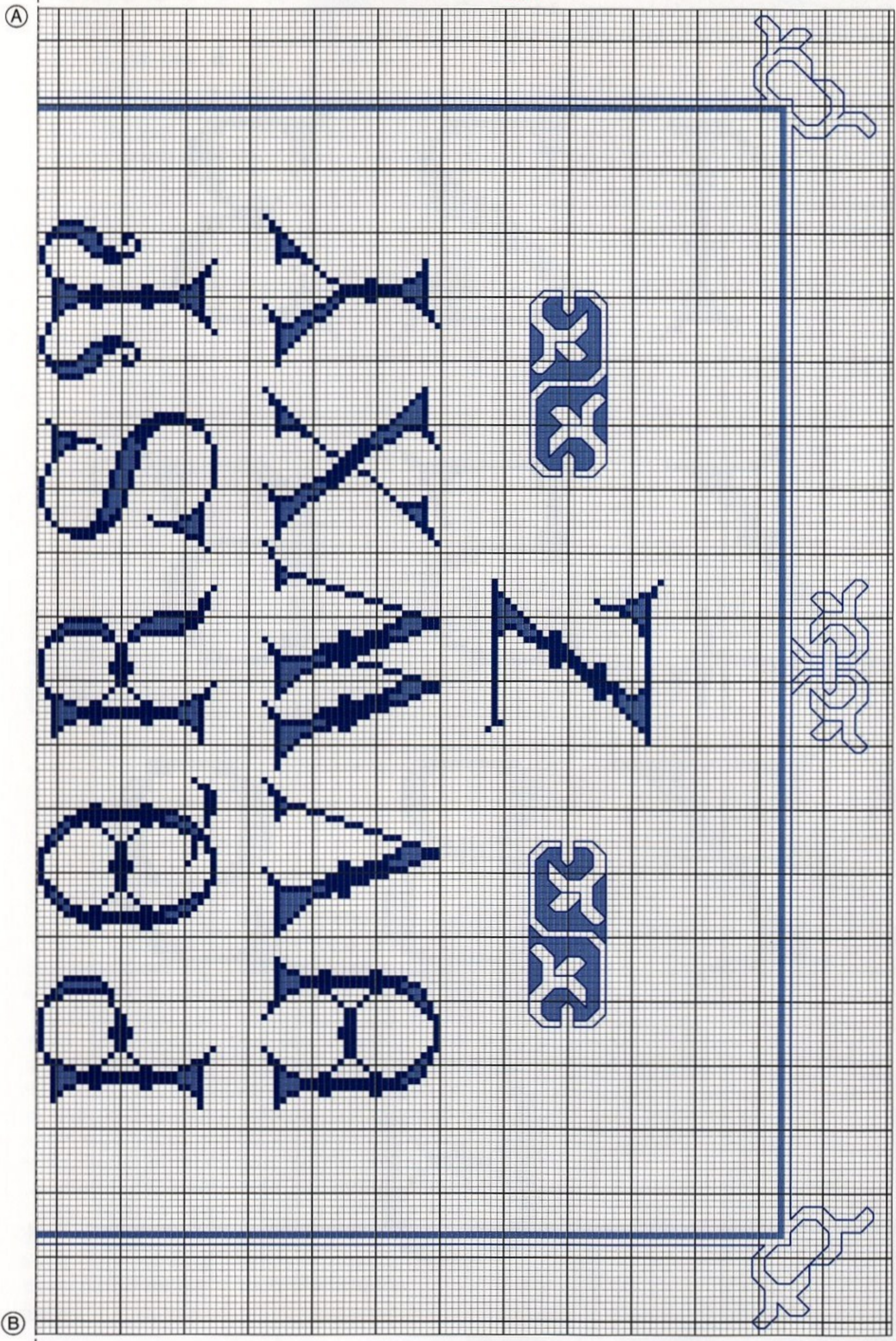
(B)

**ESQUEMA:** el dibujo ocupa 267 cuadros a lo alto y 205 a lo ancho

Para obtener el esquema completo, fotocopia las dos partes y únelas haciendo coincidir las letras iguales.



## De estilo gótico

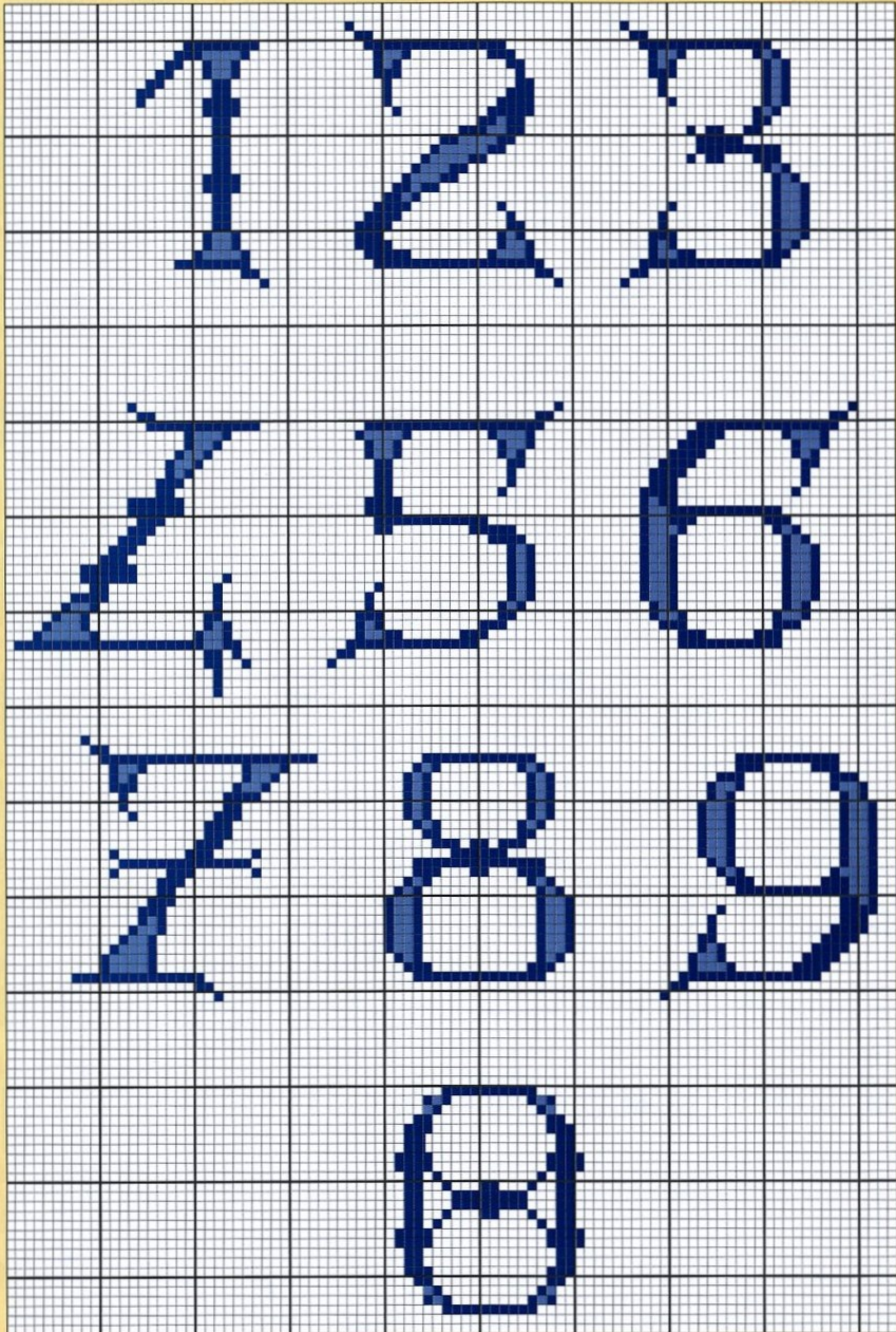


796 ■ 799 ■  
— Punto lineal

*y además...*

Si tienes que bordar una fecha o algún dato con números, aquí tienes el esquema de todos ellos, también en estilo gótico.

■ 796 ■ 799







**MATERIALES**

- un cambiador de tela estampada con la parte interior de felpa y un entredós de tela Aida DMC con 44 cuadros en 10 cm
- una madeja de algodón Mouliné DMC en los colores indicados en la leyenda contigua al esquema

**LOS PUNTOS**

punto de cruz

# Cambiador con ositos

DIFICULTAD			TIEMPO
			
muy fácil	fácil	media	

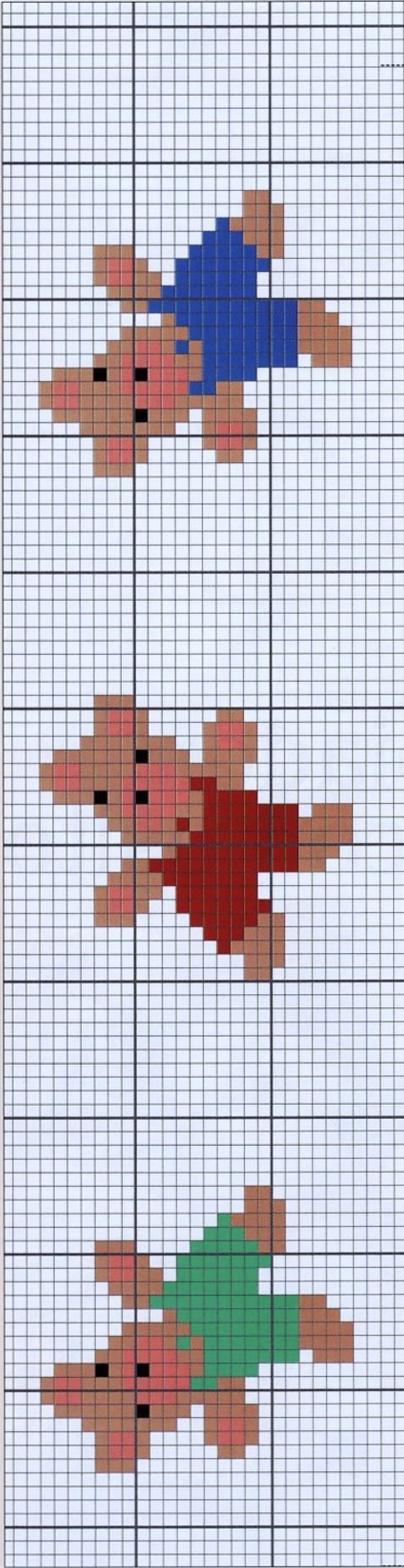
Localiza el centro del entredós del cambiador (que tiene levantado uno de los lados para facilitar el bordado) doblándolo por la mitad a lo largo y contando los cuadros a lo ancho. ● A partir de aquí, siguiendo el esquema, borda el motivo a punto de cruz con tres hebras de algodón Mouliné DMC, teniendo en cuenta que cada punto se tra-

baja cogiendo un cuadro de tela Aida DMC tanto a lo largo como a lo ancho. ● Repite los motivos de los módulos (en nuestro caso, el osito con camiseta verde) a la derecha del módulo hasta completar el largo del entredós. ● Repite el módulo del motivo varias veces, a derecha e izquierda del centro localizado, hasta llenar todo el entredós.



ESQUEMA: el módulo ocupa 23 cuadros a lo alto y 145 a lo largo

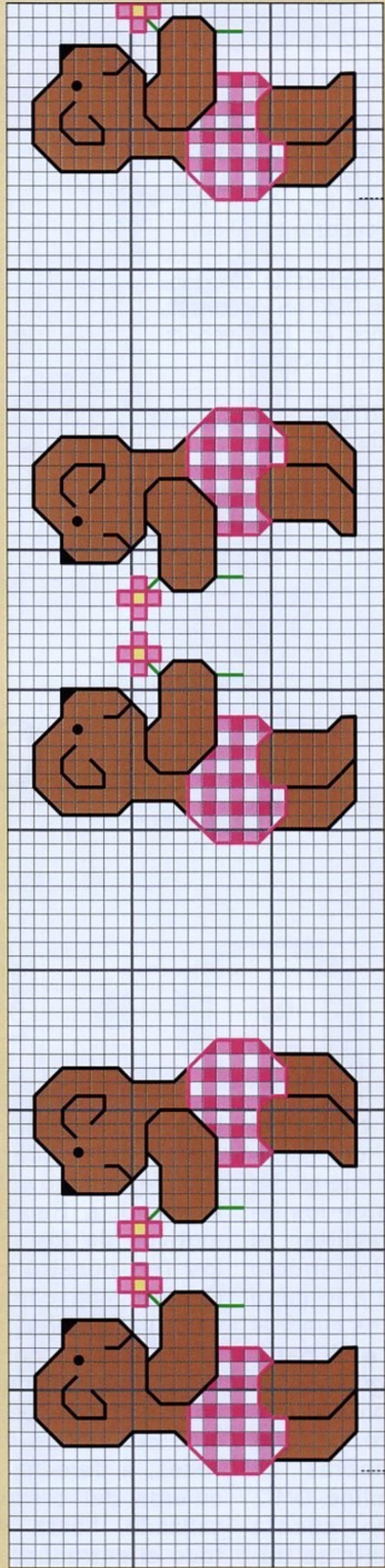
407 798 3328 304 912 310



Módulo que se ha de repetir

*y además...*

Proponemos otro motivo para adornar el cambiador y muchos otros accesorios de bebé.



Módulo que se ha de repetir

435 603 604 307 310 700 603 310 — 310  
 Punto de nudos Punto lineal Punto lineal Punto lineal Punto lineal



### MATERIALES

- tres entredoses de etamín blancos con ribetes rosa, distribuidos por DMC, de 2,5, 4,5 y 9,5 cm de ancho respectivamente, y con 55 cuadros en 10 cm. Establece primero el largo que vas a necesitar de cada entredós
- una madeja de algodón Mouliné DMC en los colores indicados en las leyendas contiguas a los esquemas

### LOS PUNTOS

- punto de cruz
- punto lineal

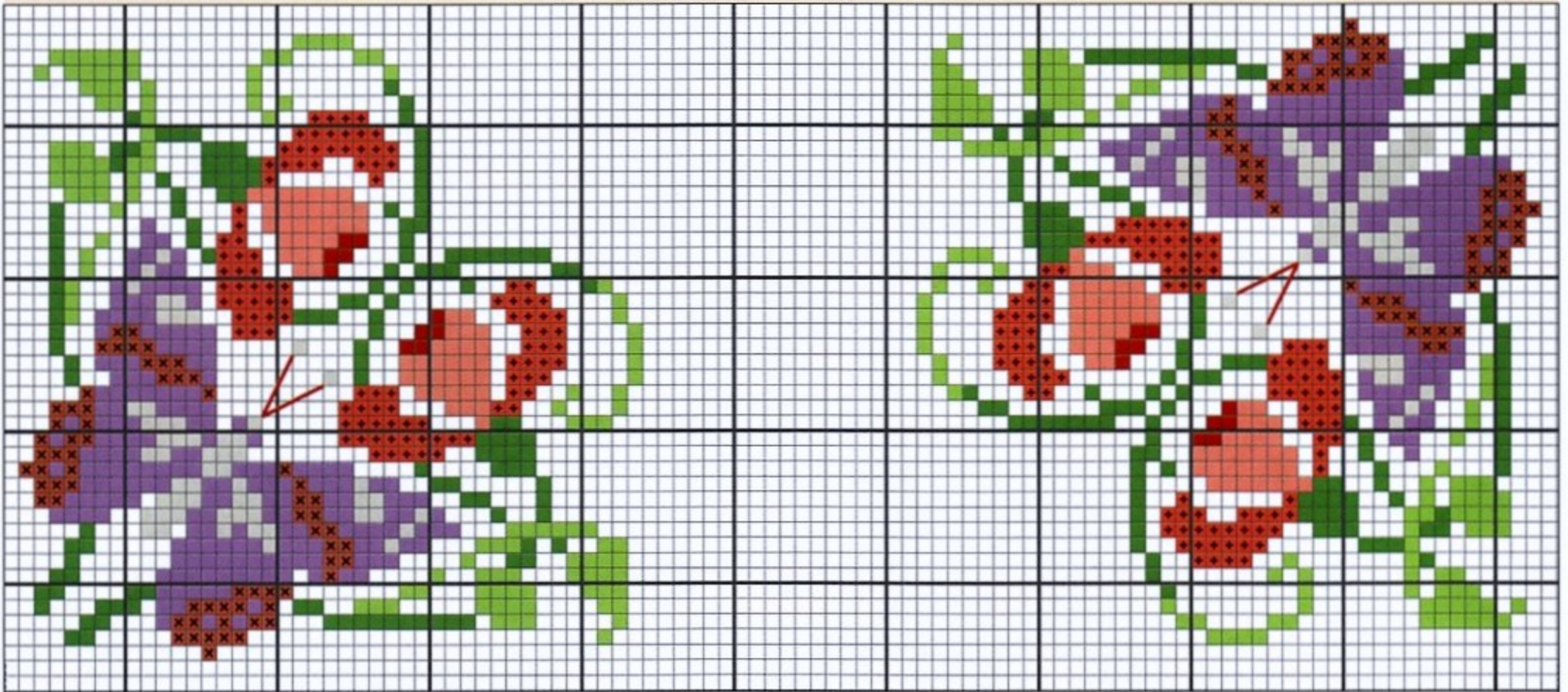
# Cenefas floridas

**L**ocaliza el centro de los entredoses doblándolos por la mitad a lo largo y contando los cuadros a lo ancho. ● A partir de aquí, siguiendo el esquema, borda el motivo elegido a punto de cruz con dos hebras de algodón Mouliné DMC, teniendo en cuenta que cada punto se trabaja cogiendo un cuadro de tela

Aida DMC tanto a lo largo como a lo ancho. ● Repite los módulos de los motivos varias veces, a derecha e izquierda del centro establecido, hasta tener el largo deseado. ● Completa el bordado del entredós de 9,5 cm de ancho con el punto lineal usando una sola hebra de algodón Mouliné.

# CENEFAS FLORALES

**ESQUEMA:** el módulo ocupa 42 cuadros a lo alto y 102 a lo largo



Módulo que se ha de repetir



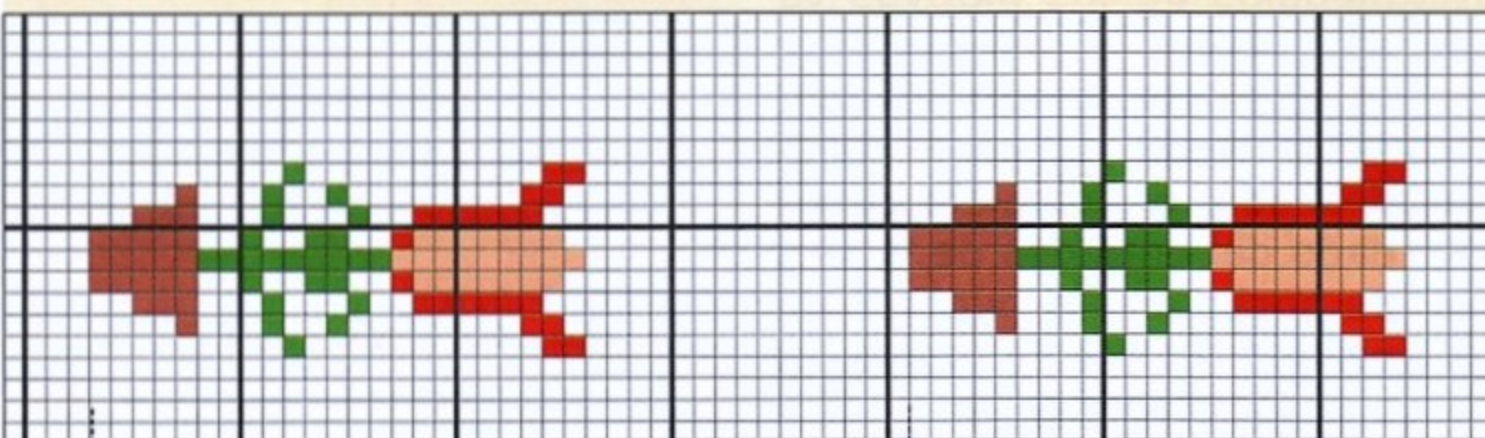
**ESQUEMA:** el módulo ocupa 27 cuadros a lo alto y 22 a lo largo



Módulo que se ha de repetir



**ESQUEMA:** el módulo ocupa 9 cuadros a lo alto y 38 a lo largo



Módulo que se ha de repetir



# Saquito para las pinzas

**C**orta en la tela Aida DMC dos rectángulos de 40 x 30 cm. ● Localiza el centro de uno de los dos rectángulos de tela Aida y el de sus lados con dos hilvanes, uno horizontal y uno vertical. ● A partir de aquí, siguiendo el esquema, borda a punto de cruz con el algodón

Perlé DMC, primero el marco y después los motivos centrales, teniendo en cuenta que cada punto se trabaja cogiendo un cuadro de tela Aida tanto a lo largo como a lo ancho. Para la confección: corta en la tela Aida restante dos tiras de 8 cm de ancho y 40 cm de largo, y

cóselas uniéndolas longitudinalmente. Cose los dos rectángulos de tela Aida encarados por el derecho con un pespunte a máquina, dejando abierto el lado superior. Remata los bordes del lado abierto con un dobladillo y fija las tiras a 5 cm de los bordes interiores.

**DIFICULTAD**



**TIEMPO**



**MATERIALES**

- 90 x 40 cm de tela Aida blanca con 44 cuadros en 10 cm, distribuida por DMC
- una madeja de algodón Perlé DMC n.º 5 en los colores indicados en la leyenda contigua al esquema

**LOS PUNTOS**

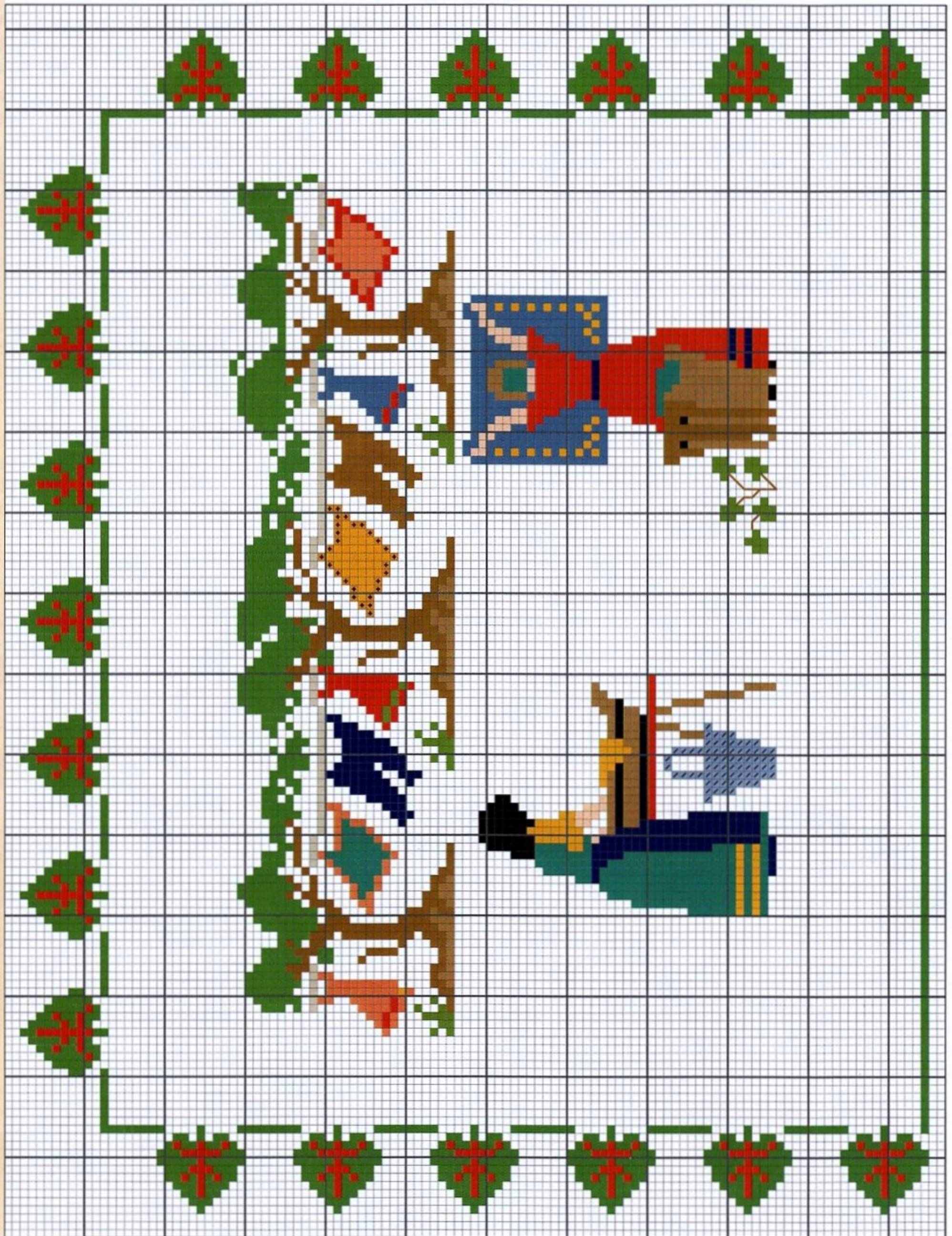
- punto de cruz
- punto lineal





# PEQUEÑOS DETALLES

- 989
- 471
- 352
- 350
- 842
- 754
- 932
- 518
- 794
- 791
- 435
- 780
- 972
- 977
- 310
- 780
- Punto lineal



ESQUEMA: el dibujo ocupa 113 cuadros a lo alto y 147 a lo ancho

En esta página proponemos una serie de motivos adecuados para alegrar la cocina, como los huevos, las uvas y las ramas de olivo, con los que podrás transformar fácilmente manteles individuales, servilletas y otros accesorios. Con el esquema de las ramas de olivo formando un marco puedes completar, por ejemplo, un panel portaobjetos.

**Color Key 1 (Top Left):**

746	—	3011
677	—	3753
676	—	826
3712	—	743
347	—	741
932	—	954
931	—	912

**Color Key 2 (Middle Left):**

988
987

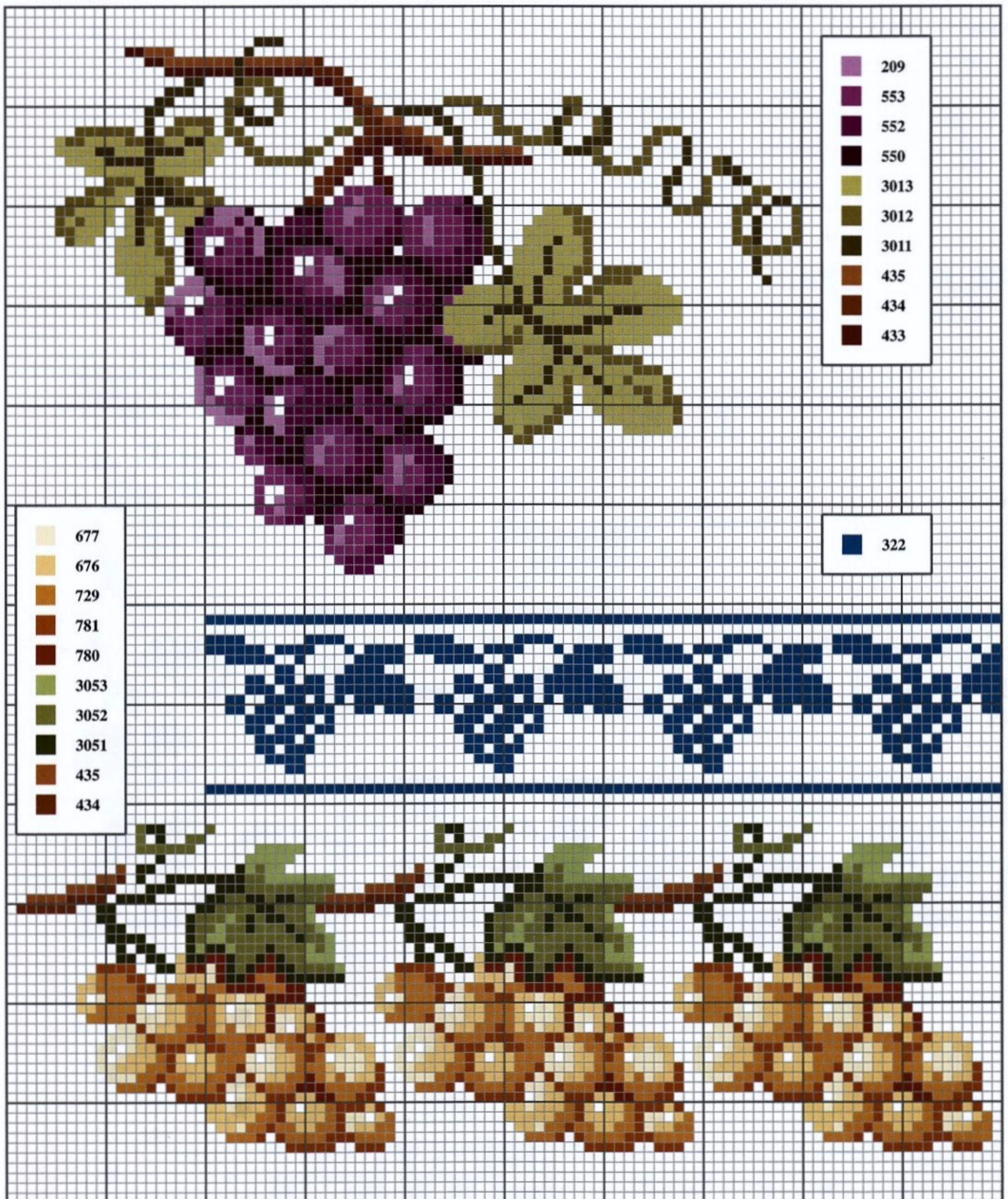
**Color Key 3 (Middle Right):**

677	—	3753
676	—	3325
329	—	3755
743	—	312
741	—	318
310	—	414

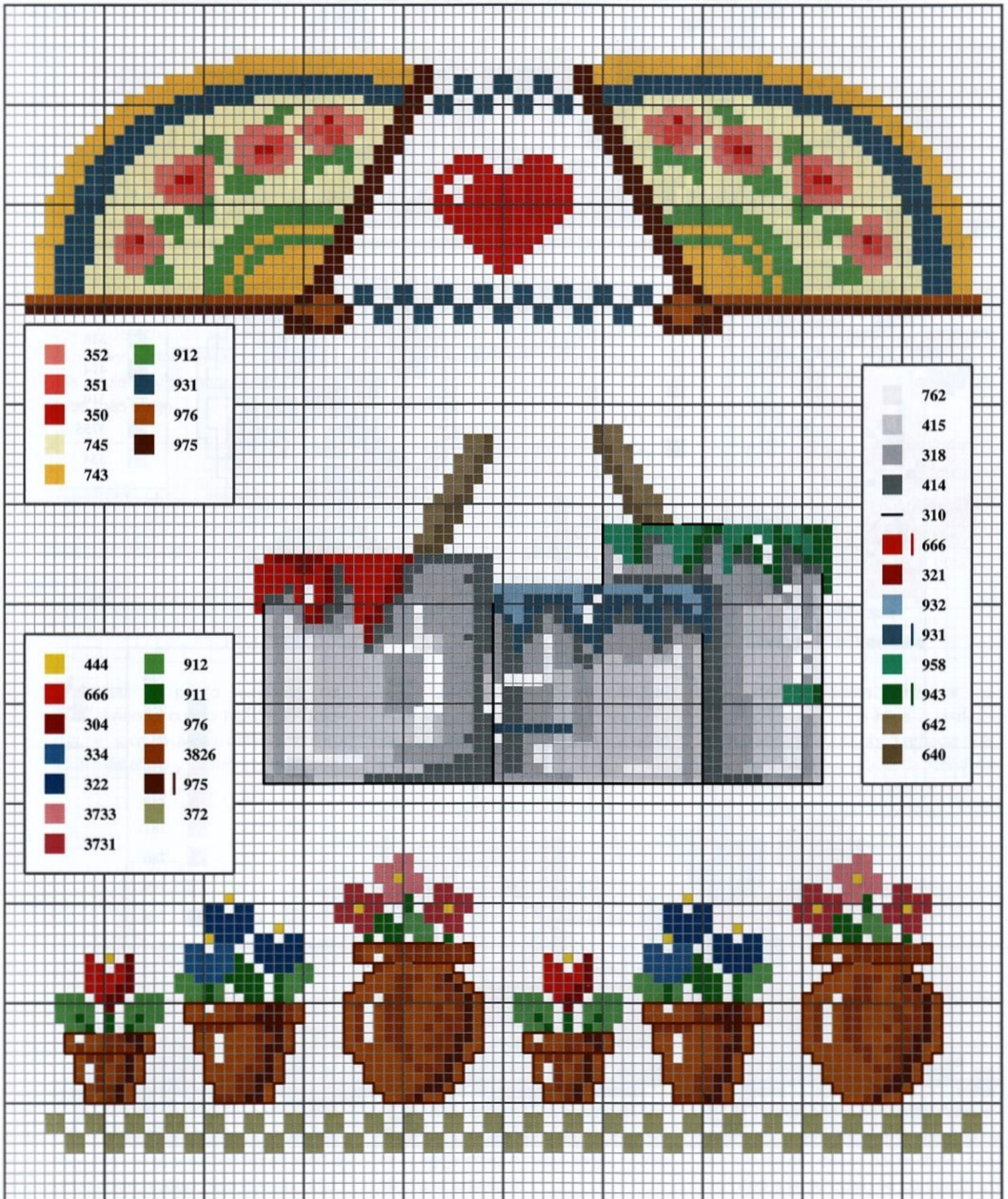
**Color Key 4 (Bottom Right):**

347	—	676
743	—	3011
912	—	415
334	—	318
746	—	414
677	—	413

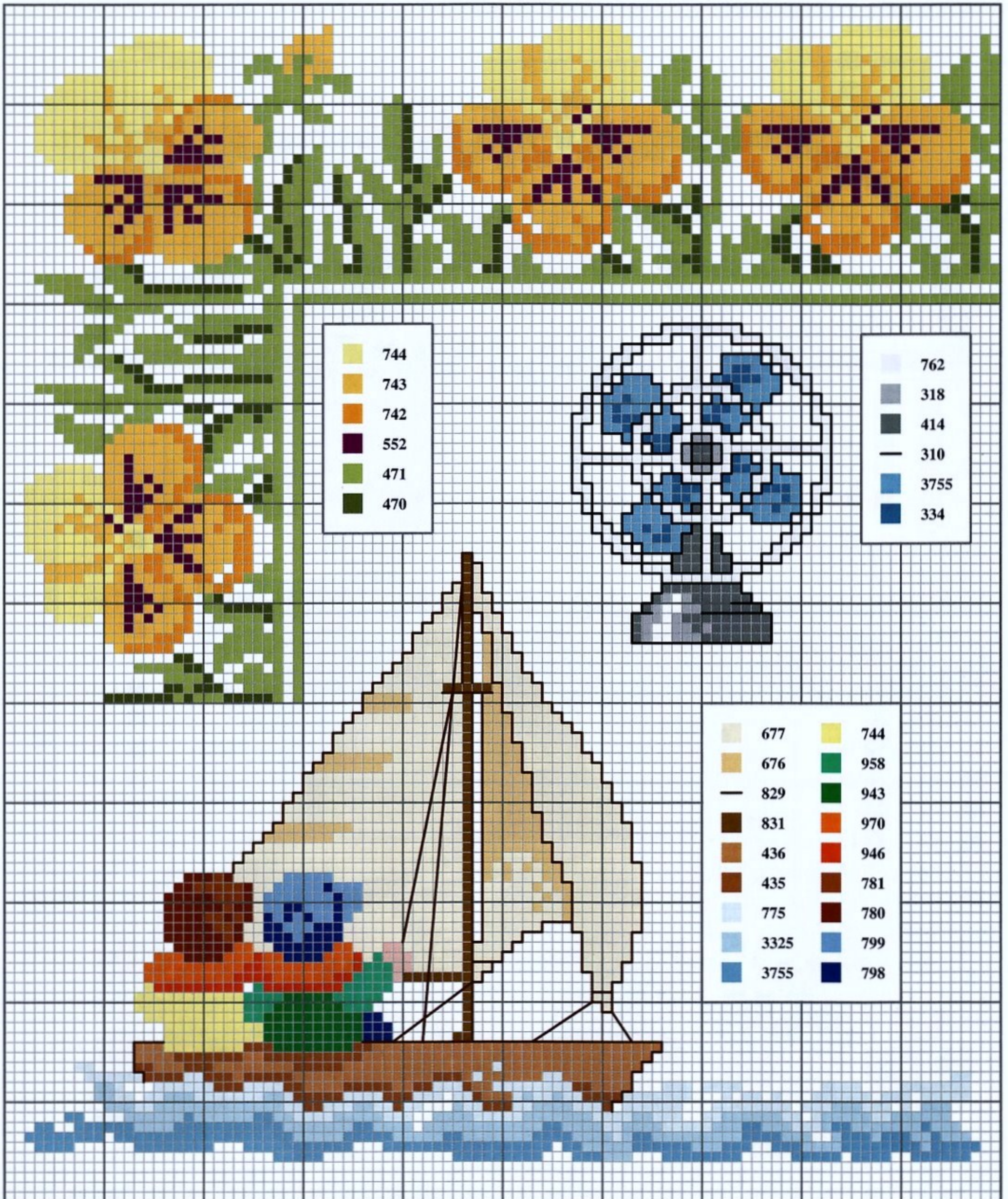
# GALERÍA DE MOTIVOS



Dos páginas dedicadas a motivos diversos, como abanicos, botes de pintura, macetas, un velero, un ventilador y un romántico marco de violetas. Como sugerencia, puedes adornar con el esquema de las macetas el peto de un delantal de jardinería, y con el de los botes de pintura la caja que los contiene.



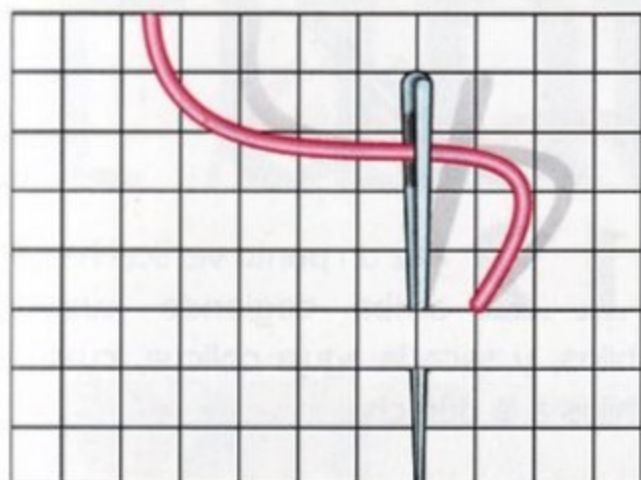
# GALERÍA DE MOTIVOS



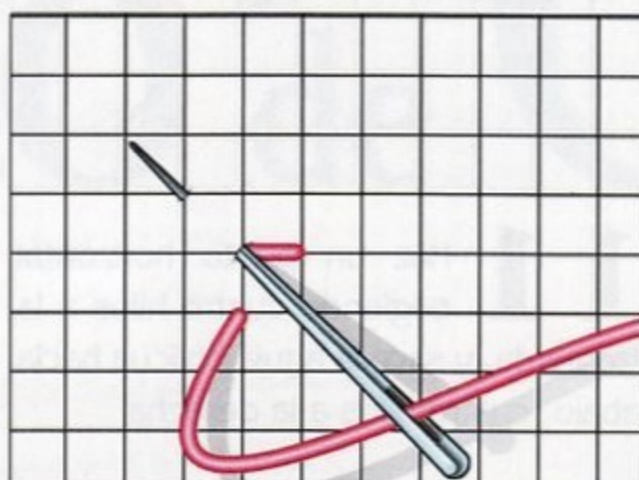
### EL PUNTO DE PRINCESA

Es un punto de fondo que se caracteriza por motivos octagonales alternándose con cuadrados intercambiados en cada pasada. El motivo se perfila a punto de cordoncillo estrecho.

Para este tipo de labor es necesario utilizar un tejido de trama regular.



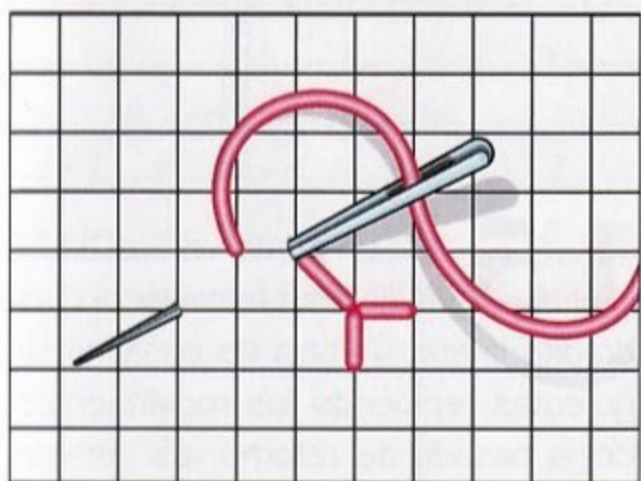
**1** Pasada de ida: trabajando de derecha a izquierda, saca la aguja por el derecho de la labor y haz un punto horizontal cubriendo cuatro hilos a la izquierda y sacando la aguja cuatro hilos más abajo.



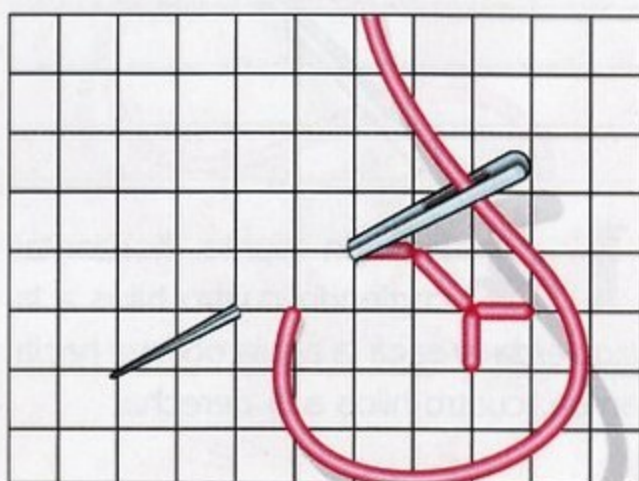
**2** Haz un punto vertical hacia arriba cogiendo cuatro hilos del tejido, y saca la aguja oblicua hacia arriba, cuatro hilos a la izquierda.



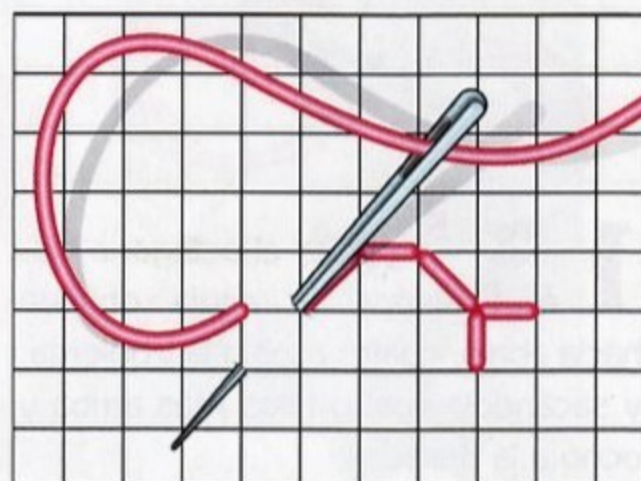
**3** Clava la aguja oblicua hacia abajo, dos hilos a la derecha, y sácala dos hilos más arriba y cuatro a la izquierda.



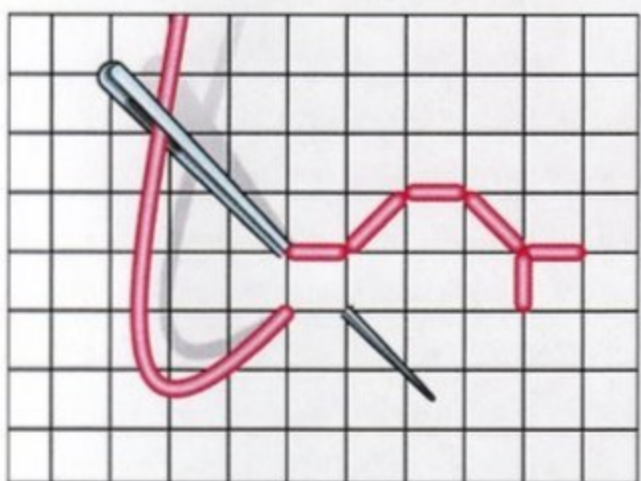
**4** Haz un punto horizontal cubriendo cuatro hilos a la derecha, y saca la aguja oblicua, cuatro hilos más abajo y cuatro a la izquierda.



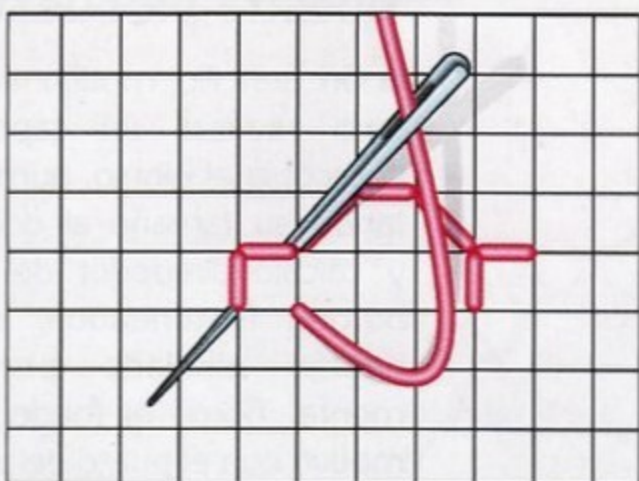
**5** Clava la aguja oblicua más arriba, cuatro hilos a la derecha, y sácala cuatro hilos más abajo y ocho a la izquierda.



**6** Haz un punto horizontal cubriendo cuatro hilos a la derecha, y saca la aguja oblicua hacia abajo, cuatro hilos a la izquierda. Continúa la labor repitiendo los pasos 2, 3, 4, 5 y 6 hasta el final de la pasada.



**7** Pasada de retorno: haz un punto vertical hacia arriba cubriendo cuatro hilos, y saca la aguja oblicua hacia abajo, cuatro hilos a la derecha.

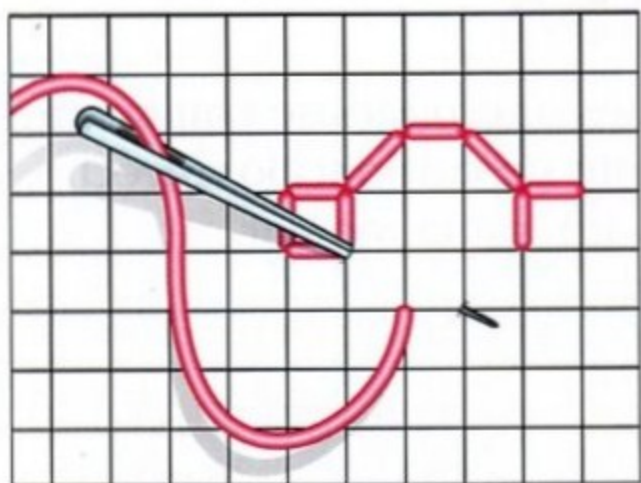


**8** Haz un punto vertical hacia arriba cubriendo cuatro hilos, y saca la aguja oblicua hacia abajo, cuatro hilos a la izquierda.

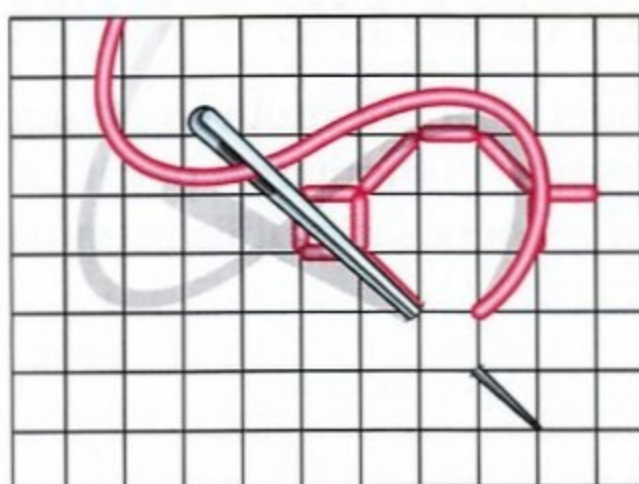


**9** Haz un punto horizontal cubriendo cuatro hilos a la derecha, y saca la aguja oblicua hacia abajo, cuatro hilos a la derecha: se completa así el primer cuadrado.

# APRENDAMOS JUNTAS



**10** Clava la aguja oblicua hacia arriba, cuatro hilos a la izquierda, y sácala cuatro hilos más abajo y ocho a la derecha.



**11** Haz un punto horizontal cogiendo cuatro hilos a la izquierda, y saca la aguja oblicua hacia abajo, cuatro hilos a la derecha.



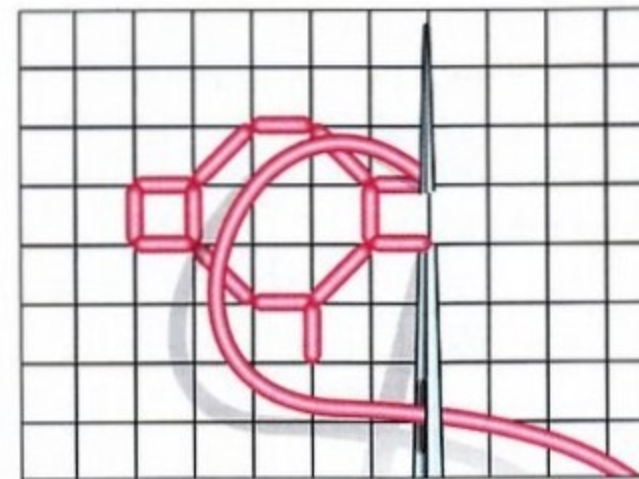
**12** Haz un punto vertical hacia arriba cogiendo cuatro hilos, y saca la aguja oblicua, cuatro hilos a la derecha.



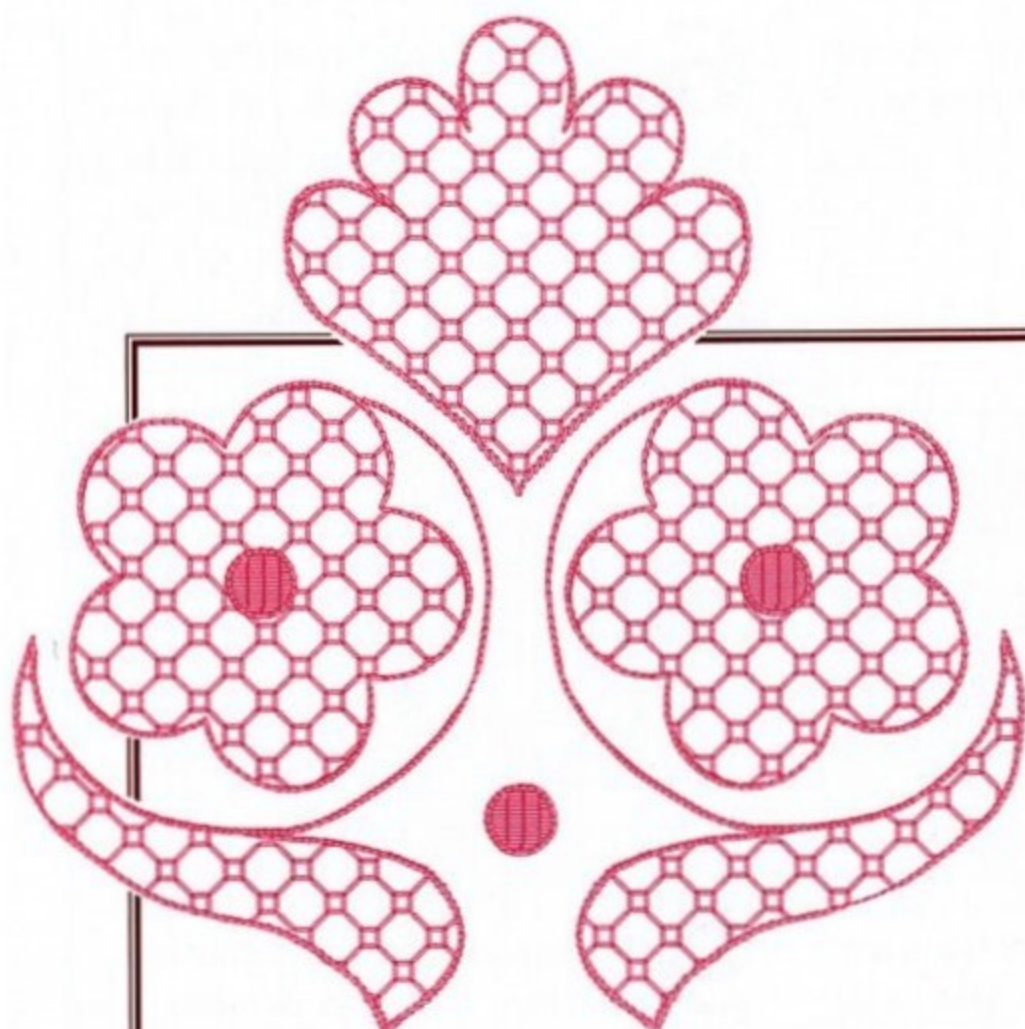
**13** Completa el octágono clavando la aguja oblicua hacia abajo, cuatro hilos a la izquierda, y sacándola cuatro hilos más arriba y ocho a la derecha.



**14** Haz un punto horizontal cogiendo cuatro hilos a la izquierda, y saca la aguja oblicua hacia arriba, cuatro hilos a la derecha.



**15** Haz un punto vertical hacia abajo para terminar el cuadradito lateral. Trabaja las pasadas siguientes repitiendo los movimientos de la pasada de retorno: así se van completando los cuadraditos y se crea la estructura para la pasada siguiente.



## Nuestra propuesta

■ Un sencillo motivo floral para realizar un tapete. Fotocopia el dibujo, aumentando su tamaño al doble, y cálcalo alrededor de los bordes festoneados, que habrás dibujado previamente. Borda el fondo del motivo con el punto de princesa utilizando algodón de bordar n.º 25, y complétalo con el punto de cordoncillo y el punto de posta usando algodón Perlé n.º 8.

