



23

Punto de Cruz



Visillo con racimos de uva

DIFICULTAD



muy fácil



fácil



media

TIEMPO



Establece el centro de la tela Aida DMC y el de sus lados con dos hilvanes, uno horizontal y uno vertical. ● A partir de aquí, a 10 cm de los bordes, borda el marco a punto de cruz con dos hebras de algodón Mouliné color verde menta intenso 562, siguiendo el esquema correspondiente; sigue bordando los racimos de uva en el borde izquierdo de la tela Aida y también en el

derecho (en este caso has de encarar el esquema). En el centro del lado inferior de la tela Aida, a 10 cm, borda el motivo central. ● Ten en cuenta que cada punto de cruz se trabaja cogiendo un cuadro de tela Aida tanto a lo largo como a lo ancho. ● Para el remate: dobla el borde de la tela Aida 1 cm y después 2, forma las esquinas y fija el dobladillo con puntos escondidos.

MATERIALES

■ 180 x 100 cm de tela Aida blanca con 55 cuadros en 10 cm, distribuida por DMC

■ tres madejas de algodón Mouliné DMC de color verde intenso 562; dos madejas en los colores indicados en las leyendas contiguas a los esquemas

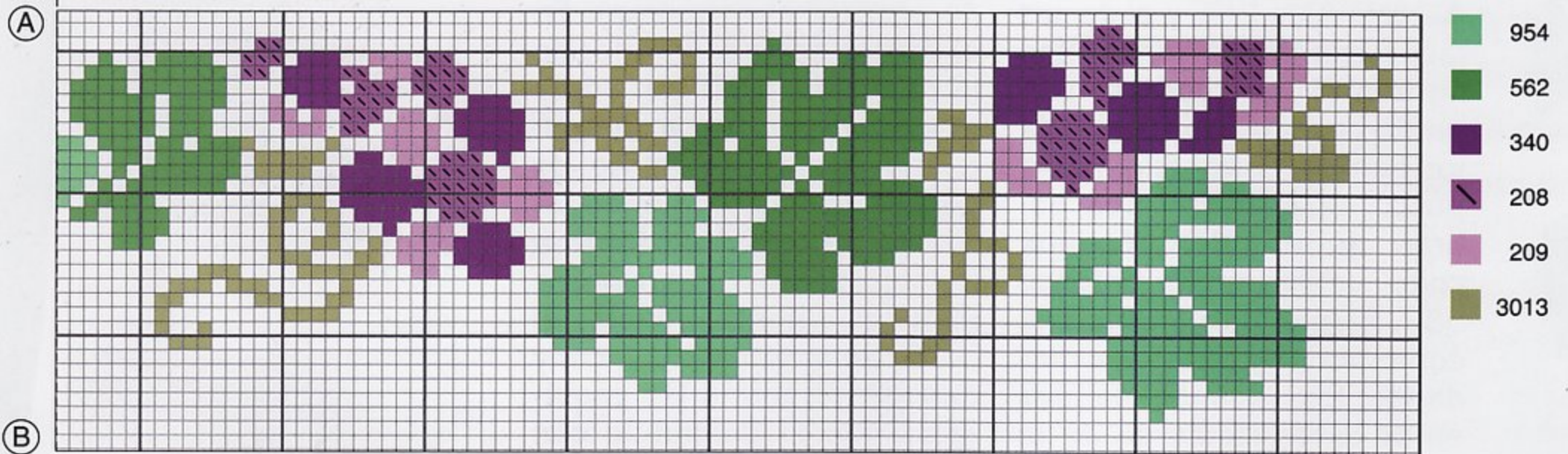
■ dos ovillos de hilo DMC, n.º 50, art. 237, para el punto de vainica

LOS PUNTOS

punto de cruz



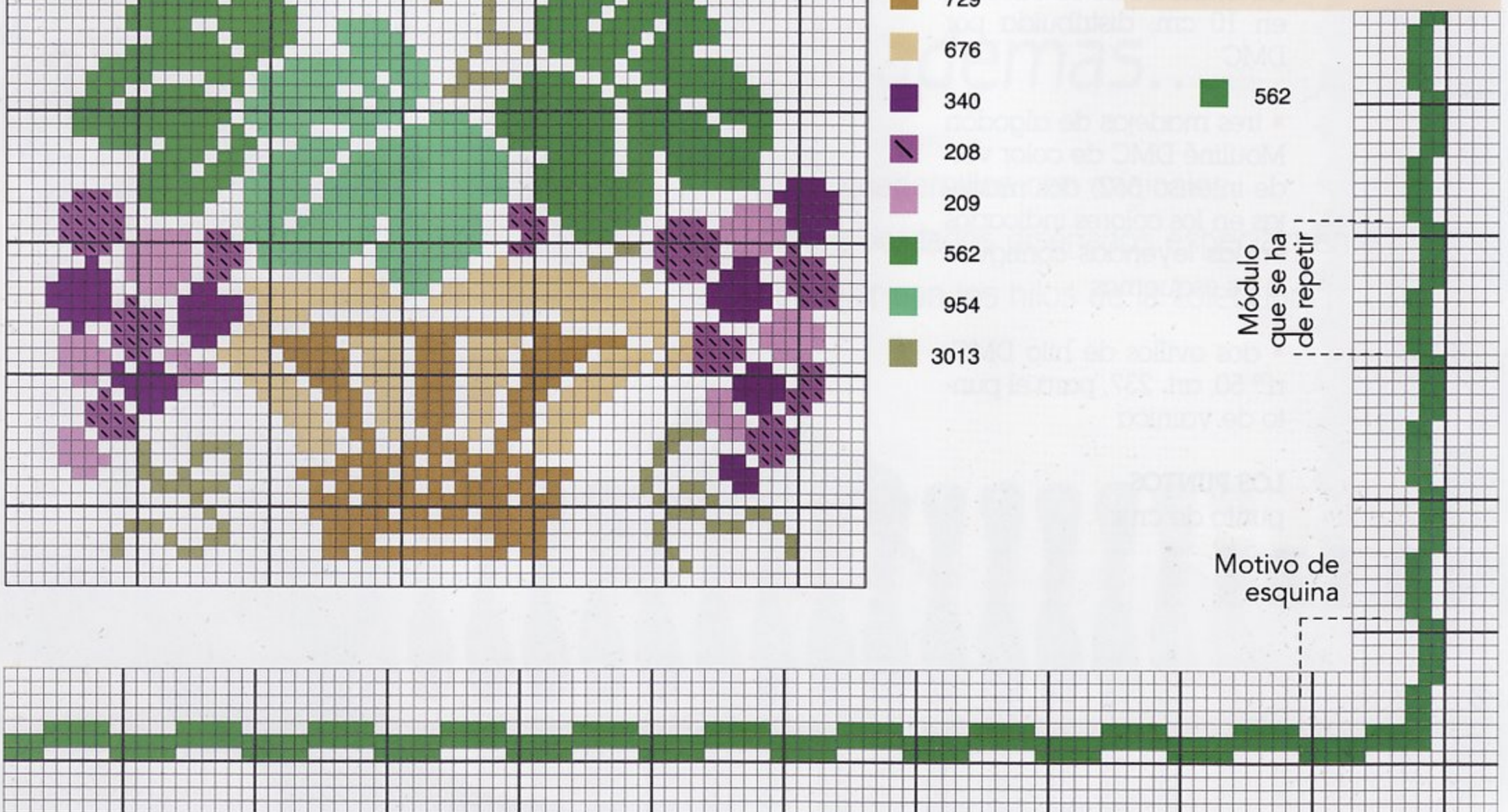
ESQUEMA DEL MOTIVO LATERAL IZQUIERDO: el módulo completo ocupa 56 cuadros a lo ancho y 205 a lo largo. Para bordar el motivo de la derecha, repite el esquema encarado; para obtener el motivo entero, fotocopia las dos partes y haz coincidir las letras iguales



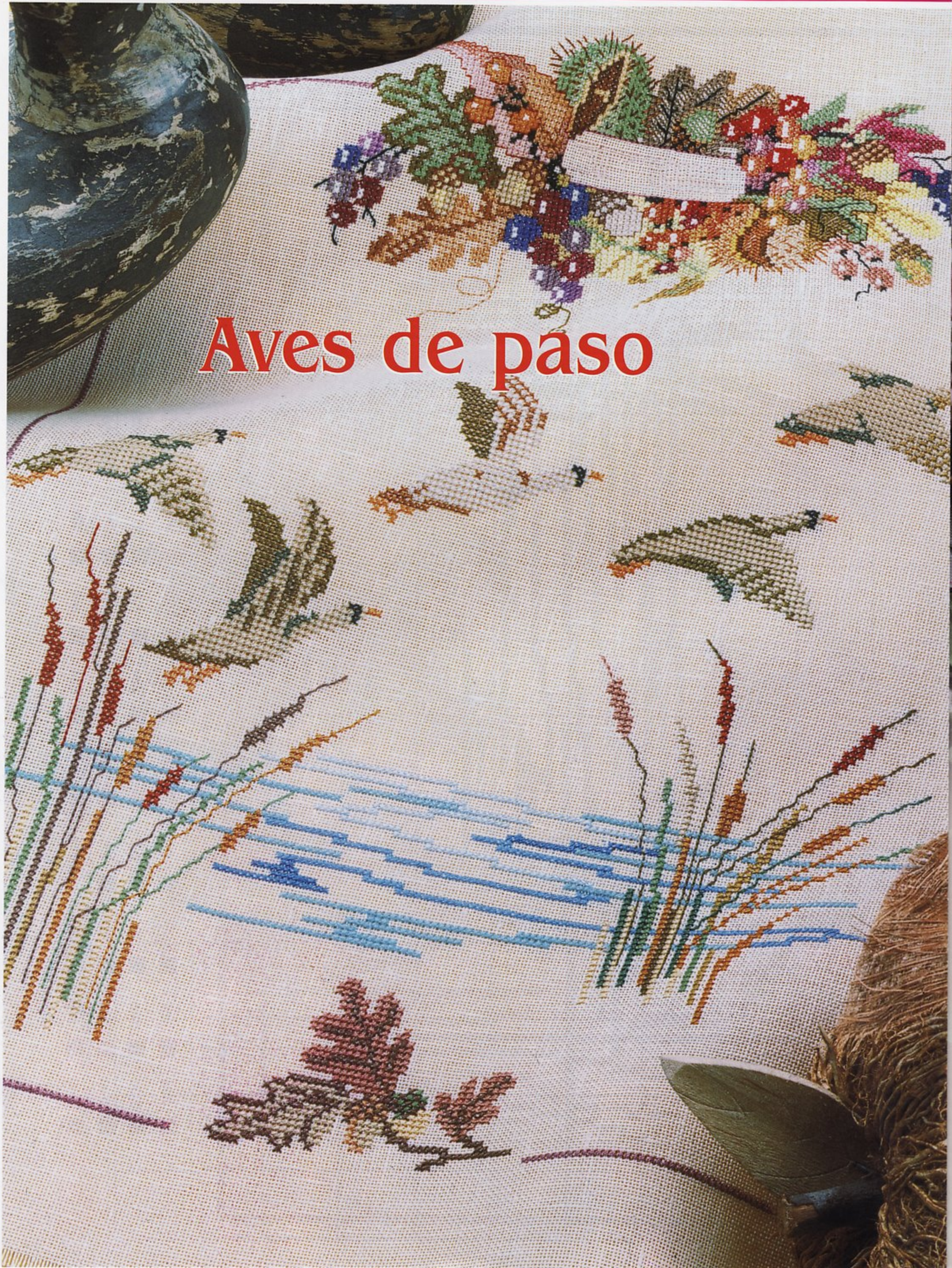
ESQUEMA DEL MOTIVO CENTRAL: el módulo ocupa 47 cuadros a lo alto y 60 a lo largo



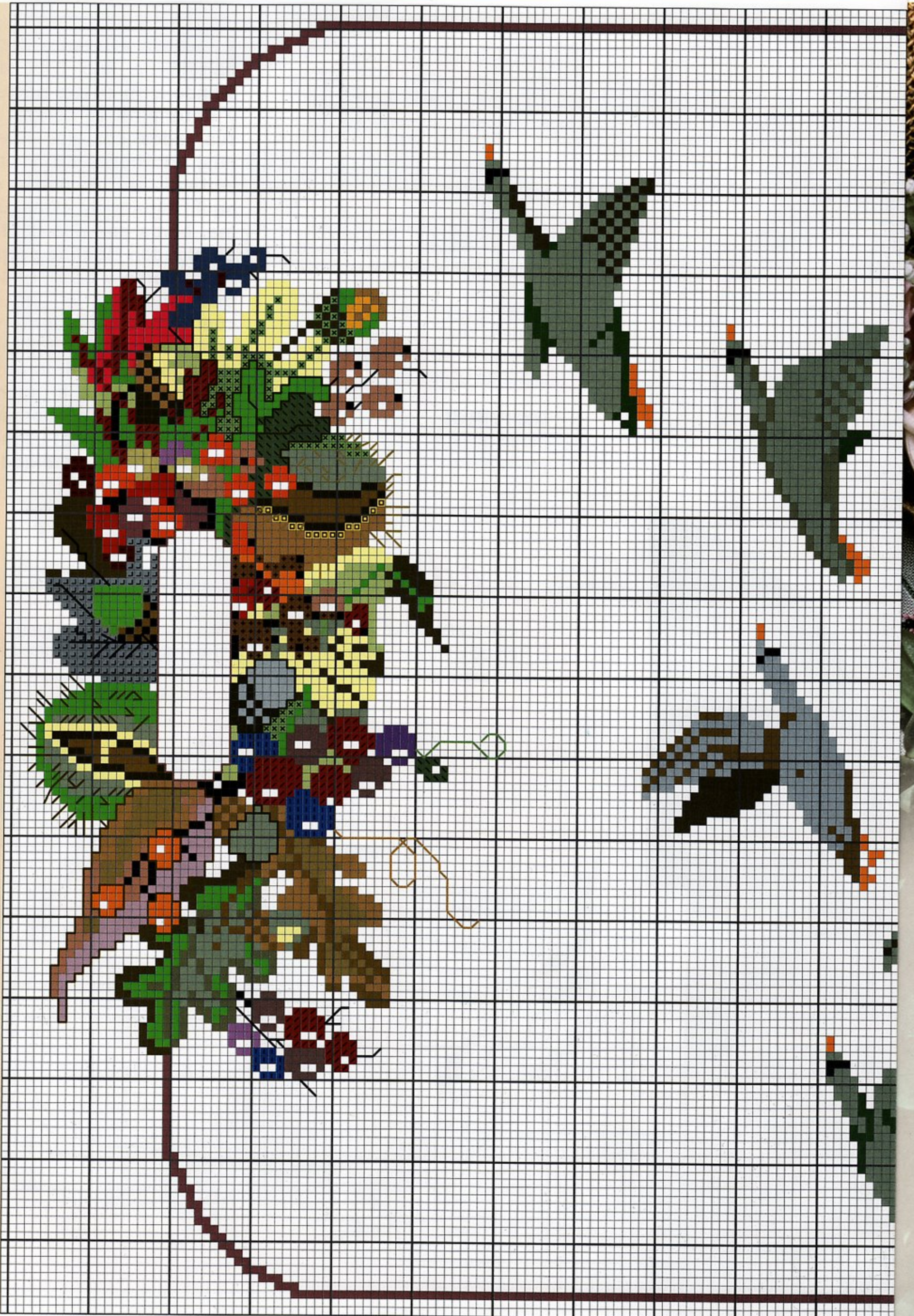
ESQUEMA DEL MARCO: el módulo ocupa 3 cuadros a lo ancho y 10 a lo largo



Aves de paso



ESQUEMA: el dibujo ocupa 205 cuadros a lo alto y 158 a lo largo





DIFICULTAD

muy fácil fácil media

TIEMPO

MATERIALES

- 15 x 50 cm de tela de lino color crudo con 110 hilos en 10 cm, distribuida por DMC
- una madeja de algodón Mouliné DMC en los colores indicados en la leyenda contigua al esquema

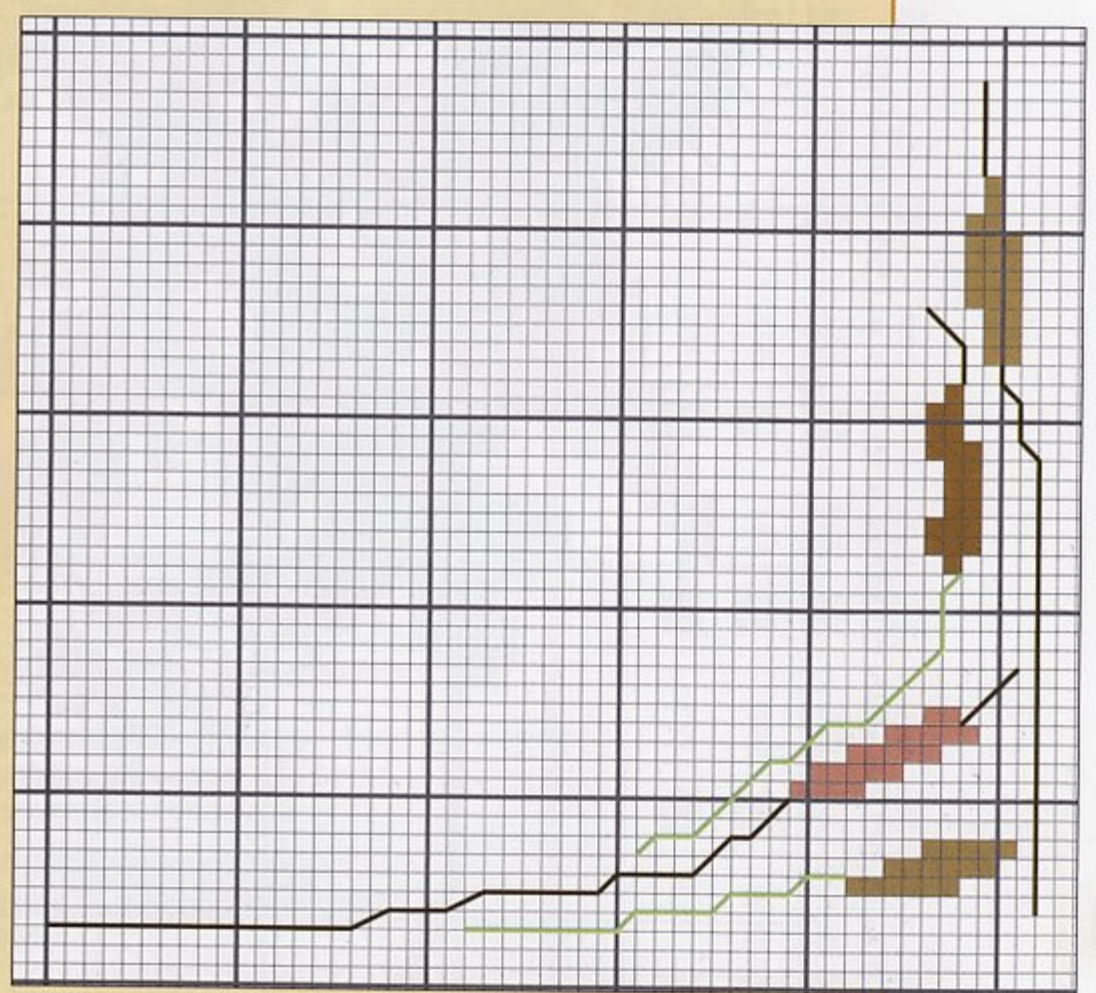
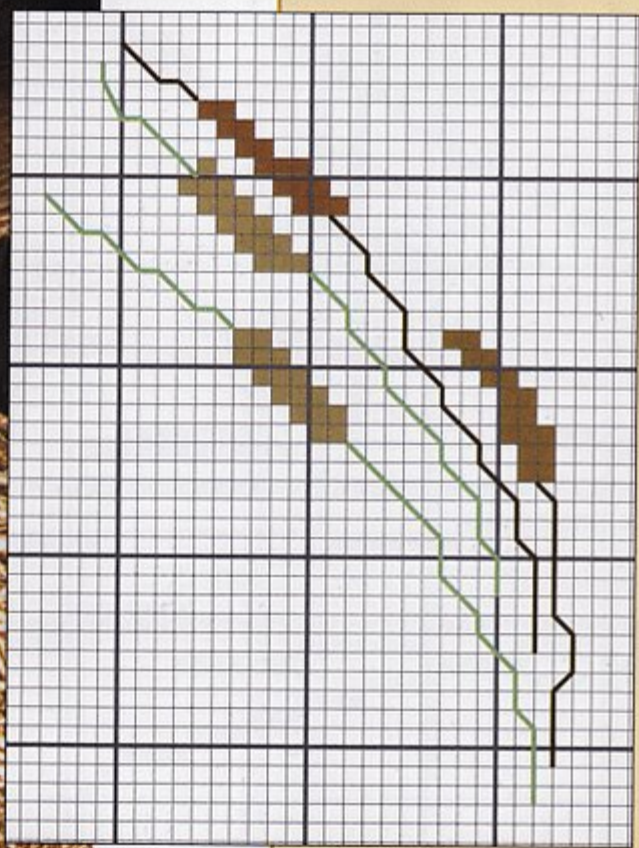
LOS PUNTOS

- punto de cruz
- punto lineal

Localiza el centro de la tela de lino DMC doblándola en cuatro partes, y determina el centro de sus lados con dos hilvanos, uno horizontal y otro vertical. ● A partir de aquí, siguiendo el esquema, borda con dos hebras de algodón Mouliné primero el marco y después los otros motivos. ● Ten en cuenta que cada punto de cruz se trabaja cogiendo dos hilos del tejido tanto a lo largo como a lo ancho. ● Completa el bordado con el punto lineal usando una sola hebra de algodón Mouliné DMC.

y además...

Como alternativa al sencillo marco del panel, se pueden bordar en las esquinas superiores e inferiores los motivos representados en estos esquemas.





DIFICULTAD



muy fácil



fácil



media

TIEMPO



Un pequeño dechado

MATERIALES

- 70 x 50 cm de tela de lino blanca con 100 hilos en 10 cm, distribuida por DMC
- una madeja de algodón Mouliné DMC en los colores indicados en la leyenda contigua al esquema

LOS PUNTOS

- punto de cruz
- punto lineal

Localiza el centro de la tela de lino doblándola en cuatro partes, y determina el centro de sus lados con dos hilvanes, uno horizontal y uno vertical. ● A partir de aquí, siguiendo el esquema, borda a punto de cruz con dos hebras de algodón Mouliné primero el

marco y después los otros motivos. ● Ten en cuenta que cada punto de cruz se trabaja cogiendo dos hilos del tejido tanto a lo largo como a lo ancho. ● Completa el bordado con el punto lineal usando una sola hebra de algodón Mouliné DMC.

ESQUEMA: el dibujo ocupa 212 cuadros a lo alto y 170 a lo largo



800	797	718	301	970	909	906	598	718	898	912
598	776	221	898	922	912	310	Punto lineal	Punto lineal	Punto lineal	Punto lineal
993	3608	307	434	604	913		Punto lineal	Punto lineal	Punto lineal	Punto lineal



Los amigos de la papilla

MATERIALES

- para el mantelito: 60 x 40 cm de tela Aida blanca con 44 cuadros en 10 cm, distribuida por DMC; dos baberos de tela Aida blanca con 44 cuadros en 10 cm, rematados con ribetes de fantasía y distribuidos por DMC
- una madeja de algodón Mouliné DMC en los colores indicados en las leyendas contiguas a los esquemas
- un ovillo de hilo DMC, n.º 50, art. 237 azul claro para el punto de vainica

LOS PUNTOS

- punto de cruz
- punto lineal
- punto de vainica sencilla

DIFICULTAD



muy fácil



fácil



media

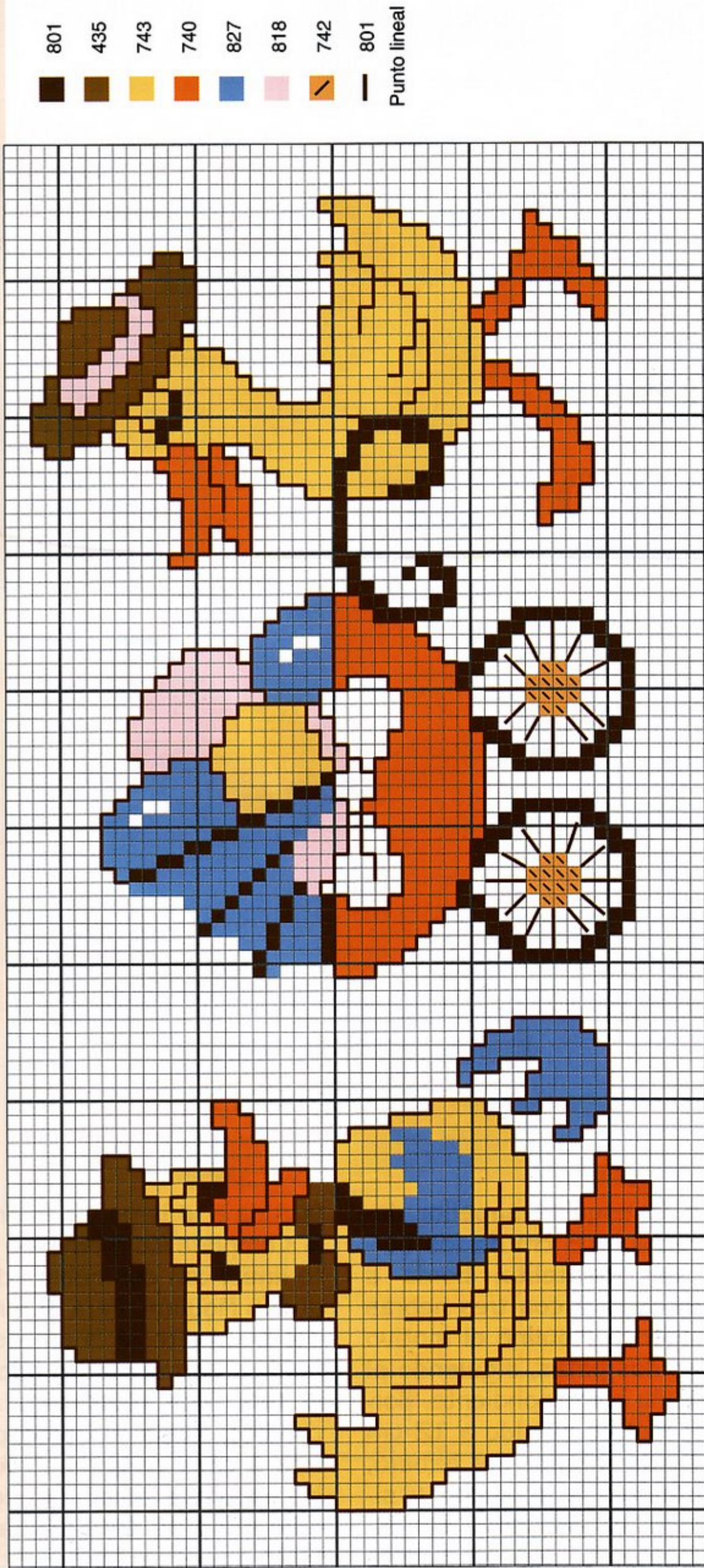
TIEMPO



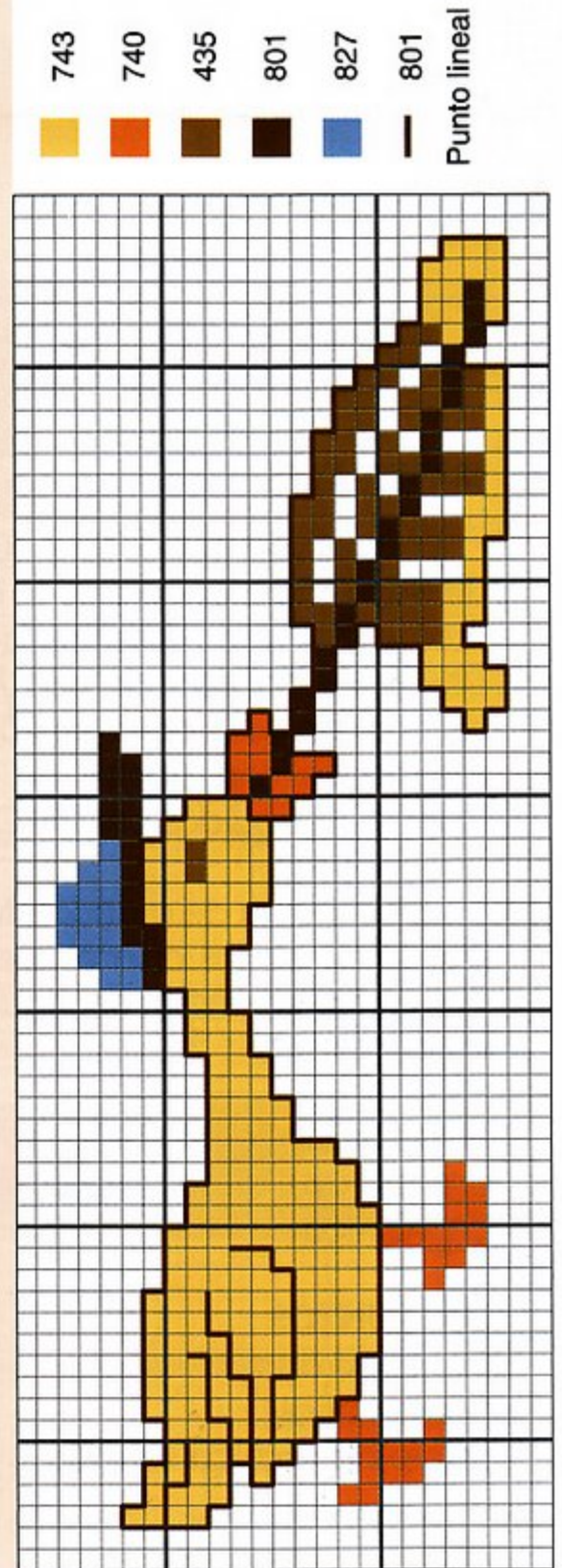
En la esquina superior derecha, a 8 cm de los bordes del mantelito, borda a punto de cruz con tres hebras de algodón Mouliné el motivo de las dos patas, siguiendo el esquema correspondiente. Borda el motivo elegido a 12 cm del borde inferior del babero, centrándolo a lo ancho y siguiendo el esquema correspondiente. ● Ten en cuenta que cada punto de cruz se trabaja cogiendo un cuadro de te-

la Aida a lo largo y a lo ancho.
● Completa los motivos a punto lineal con dos hebras de algodón Mouliné. Para el remate del mantelito: a 5 cm de los bordes, extrae cuatro hilos de la tela Aida (equivalen a un cuadro); dobla el borde de la tela 1 cm y después 2, forma las esquinas, hilvana el dobladillo al borde del deshilado y fíjalo por el revés a punto de vainica sencilla con el hilo DMC azul claro.

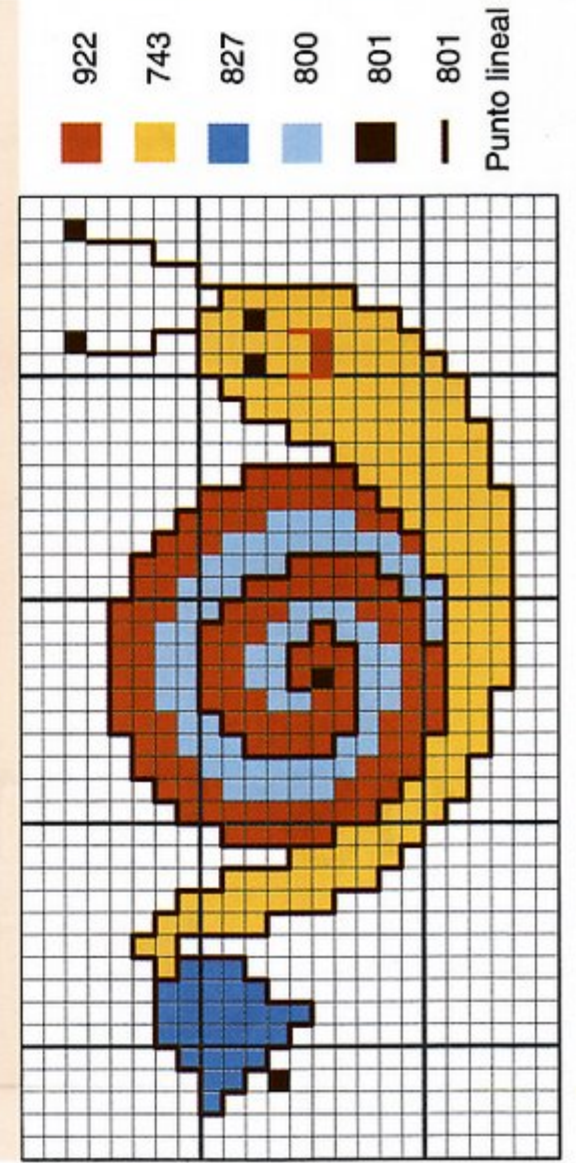
ESQUEMA DE LAS PATAS DEL MANTELITO: el dibujo ocupa 47 cuadros a lo alto y 96 a lo largo



ESQUEMA DEL BABERO CON LA PATA: el dibujo ocupa 21 cuadros a lo alto y 60 a lo largo



ESQUEMA DEL BABERO CON EL CARACOL: el dibujo ocupa 28 cuadros a lo alto y 40 a lo largo





DIFICULTAD



muy fácil



fácil



media

TIEMPO



MATERIALES

- dos entredoses de etamín blancos con ribetes rosas, distribuidos por DMC, de 5 cm de ancho y con 55 cuadros en 10 cm. Calcula primero el largo que vas a necesitar para cada entredós

- una madeja de algodón Mouliné DMC en los colores indicados en las leyendas contiguas a los esquemas

LOS PUNTOS

punto de cruz

Noche perfumada

Localiza el centro del entredós doblándolo por la mitad a lo largo y contando los cuadros a lo ancho. ● A partir de aquí, siguiendo el esquema, borda el motivo elegido a punto de cruz con dos hebras de algodón Mouliné DMC, teniendo en

cuenta que cada punto se trabaja cogiendo un cuadro de tela Aida DMC tanto a lo largo como a lo ancho. ● Repite los módulos de los motivos varias veces a derecha e izquierda del centro establecido, hasta tener el largo deseado.

CENEFAS FLORALES

ESQUEMA: el módulo ocupa 21 cuadros a lo alto y 134 a lo largo

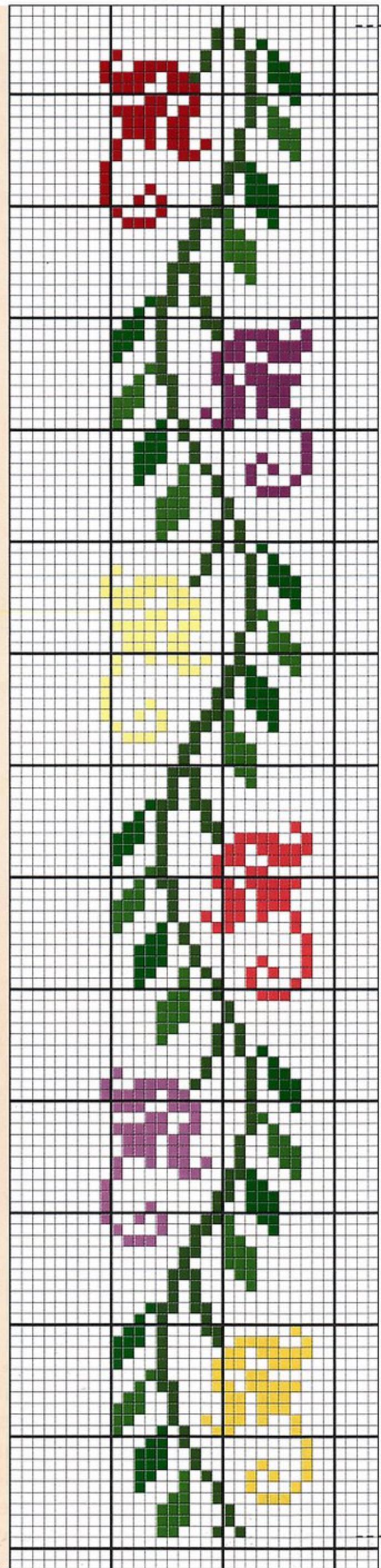
743 911 3731 3350 3354 741 722



Módulo que se ha de repetir

ESQUEMA: el módulo ocupa 19 cuadros a lo alto y 135 a lo largo

744 743 367 910 911 3731 553 209 3350



Módulo que se ha de repetir

Tic-tac a punto de cruz

DIFICULTAD



muy fácil



fácil



media

TIEMPO



MATERIALES

- 25 x 25 cm de tela Aida blanca con 44 cuadros en 10 cm, distribuida por DMC
- una madeja de algodón Mouliné DMC en los colores indicados en la leyenda contigua al esquema

LOS PUNTOS

- punto de cruz
- punto lineal

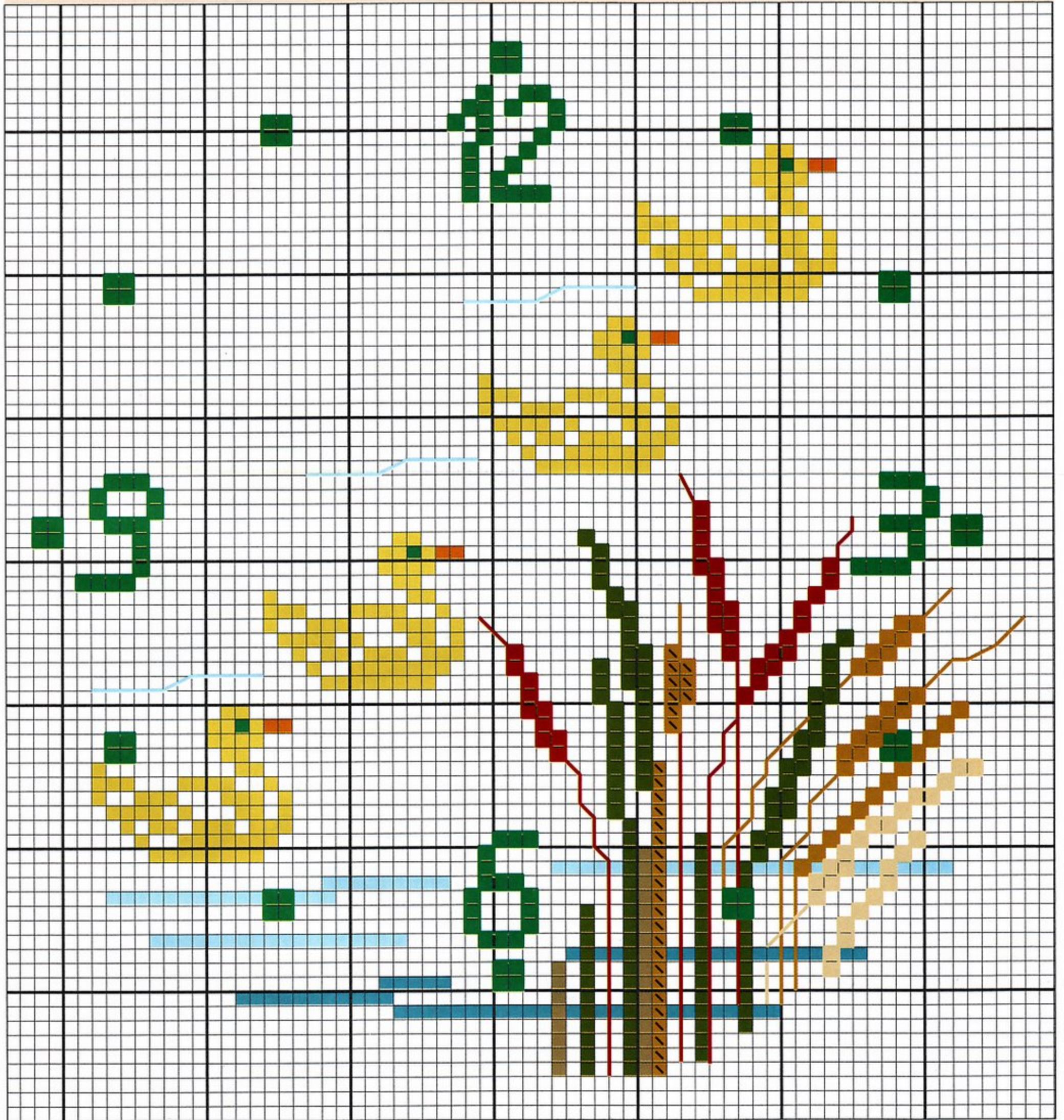
Determina el centro del cuadrado de tela Aida DMC y el de sus lados con dos hilvanes, uno horizontal y uno vertical. ● A partir de aquí, siguiendo el esquema, borda a punto de cruz con tres hebras de algodón Mouliné DMC primero los números

y después los otros motivos. ● Ten en cuenta que cada punto de cruz se trabaja cogiendo un cuadro de tela Aida tanto a lo largo como a lo ancho. ● Completa el motivo con el punto lineal, usando dos hebras de algodón Mouliné.



PEQUEÑOS DETALLES

ESQUEMA: el dibujo ocupa 72 cuadros a lo alto y 69 a lo largo



 991	 937	 677	 725	 827	 729	 3777
 806	 833	 3777	 991	Punto lineal	Punto lineal	Punto lineal
 827	 729	 740	Punto lineal	 937	 677	
				Punto lineal	Punto lineal	

En estas páginas proponemos un muestrario de motivos realmente singulares, con los que podrás adornar accesorios y prendas de vestir. Son un jugador de béisbol, el signo zodiacal de Libra, la brújula, la mantequilla y las muñecas, en solitario y formando cenefas.

The image displays several cross-stitch patterns on a grid background. At the top left, a legend lists 15 color codes: 310 (black), 415 (grey), 677 (light yellow), 349 (red), 436 (orange), 334 (blue), 353 (pink), 676 (yellow), 815 (dark red), 435 (brown), 322 (dark blue), 352 (orange-red), 829 (black), 931 (teal), and 3799 (dark green). A small octagonal icon is located to the right of this legend.

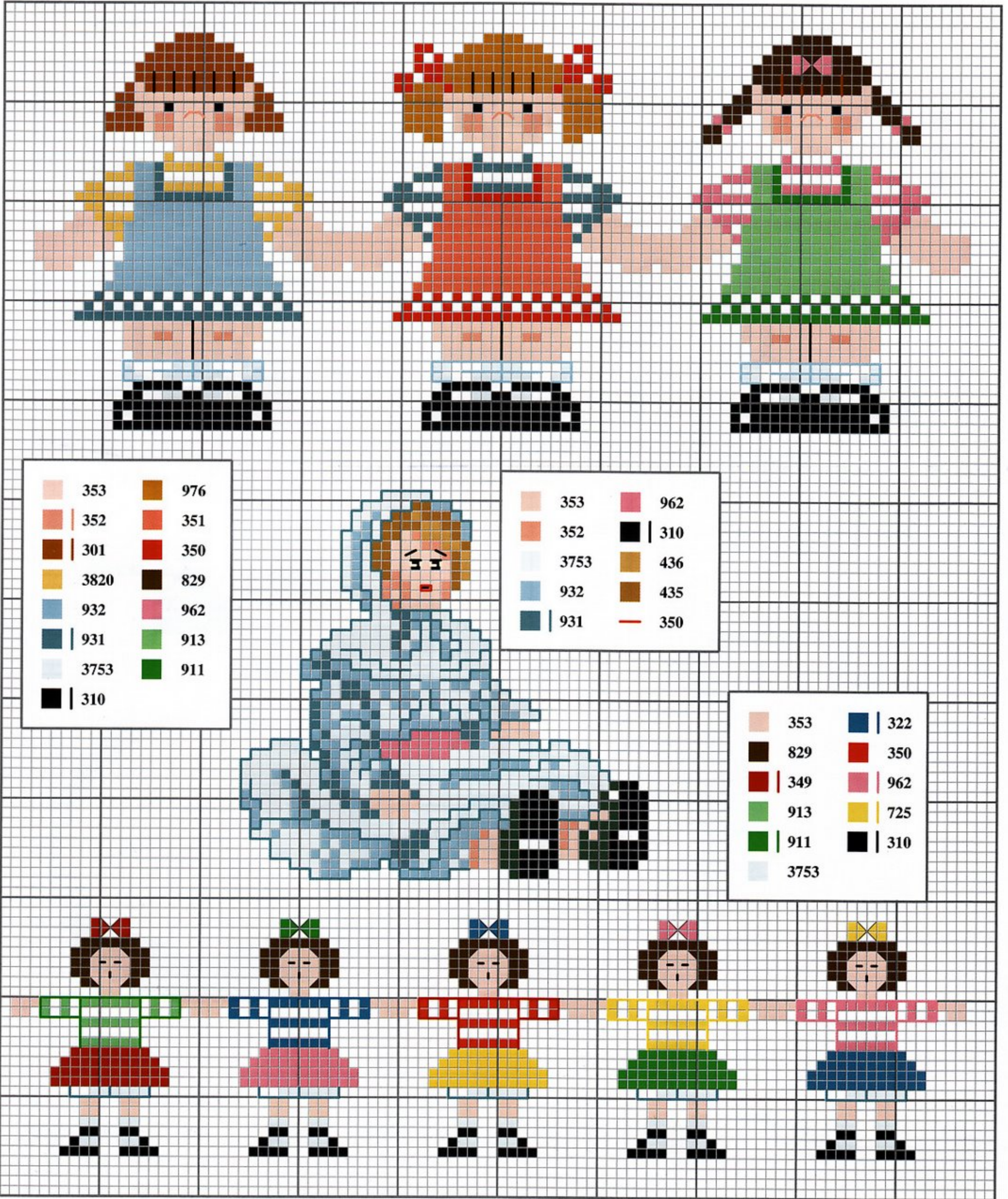
The patterns include:

- I love baseball:** A rectangular design with a red border containing the text 'I love baseball' in blue and a red heart.
- Baseball Player:** A large figure of a player in a red cap and blue uniform, holding a bat.
- Quilt:** A square pattern with a blue border and a yellow and blue interior.
- Compass:** A circular pattern with a yellow center, blue outer ring, and red lines.
- Decorative Border:** A horizontal strip at the bottom with a repeating pattern of yellow, brown, and black squares.

Additional legends for the patterns are:

- Quilt Legend:** 322 (dark blue), 931 (teal), 932 (light blue), 726 (yellow), 725 (orange), 783 (brown), 350 (red).
- Compass Legend:** 745 (light yellow), 676 (yellow), 350 (red), 932 (light blue), 931 (teal), 829 (black).
- Border Legend:** 677 (light yellow), 676 (yellow), 3753 (light blue), 932 (light blue), 931 (teal), 436 (orange), 435 (brown), 3799 (dark green).

GALERÍA DE MOTIVOS



353	976
352	351
301	350
3820	829
932	962
931	913
3753	911
310	

353	962
352	310
3753	436
932	435
931	350

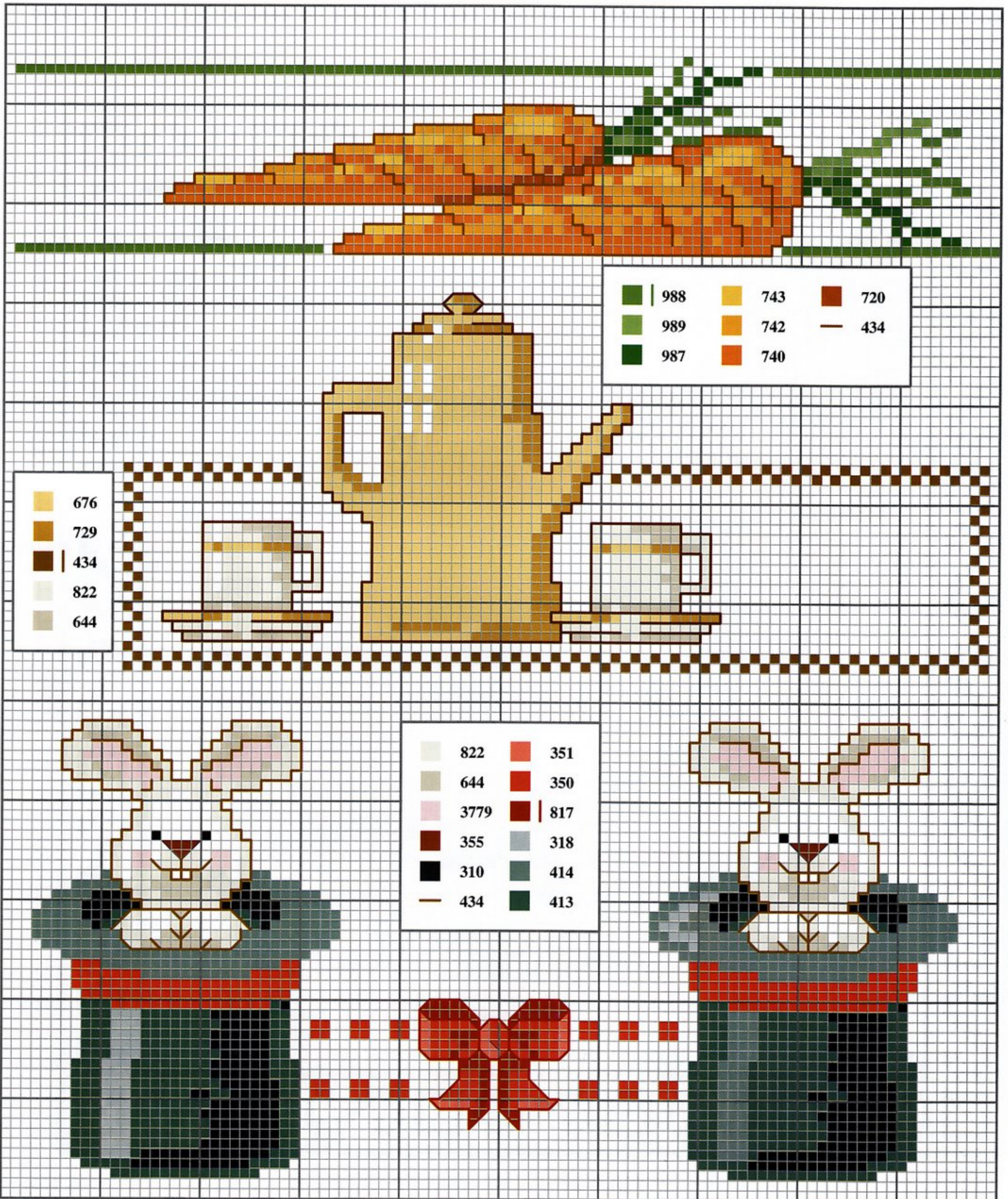
353	322
829	350
349	962
913	725
911	310
3753	

Si estás pensando en un regalo especial para sorprender a tu amiga del alma, nada mejor que un pequeño dechado para que lo cuelgue en su casa. Y si es una buena cocinera, para que decore su cocina, regálale un pañito para la repisa adornado con una hilera de zanahorias o con el juego de café.



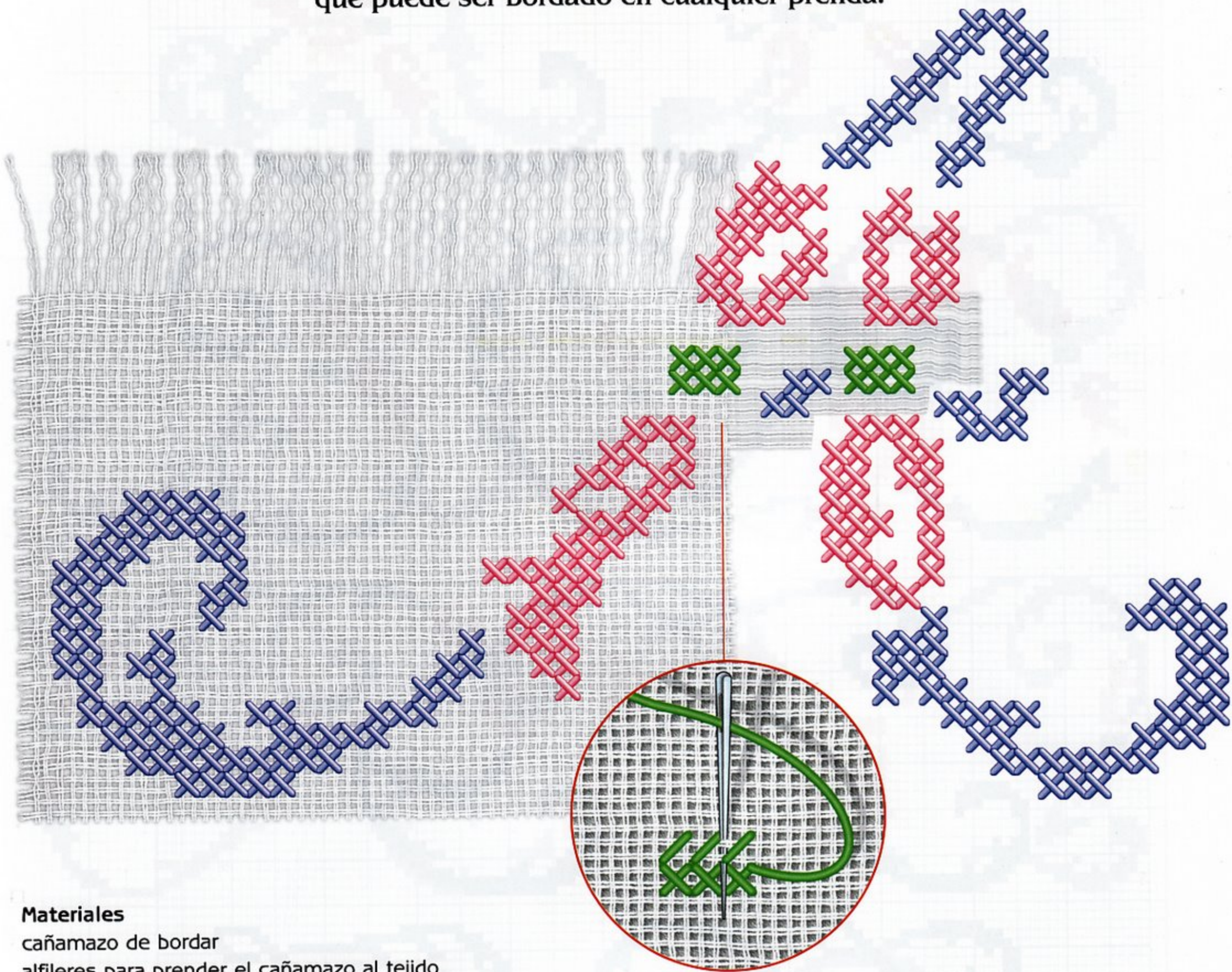
	666		800		987		729		742		436		434		310		3778		414
	793		989		676		744		437		435		801		758		415		3799

GALERÍA DE MOTIVOS



PUNTO DE CRUZ CON CAÑAMAZO

Esta técnica permite bordar a punto de cruz sobre tejidos en los que no es posible contar los hilos (telas de trama irregular, terciopelo, fieltro, tela vaquera), utilizando como soporte de trabajo un trozo de cañamazo para bordar. Nuestra lección ha tomado como ejemplo un monograma, un motivo que puede ser bordado en cualquier prenda.



Materiales

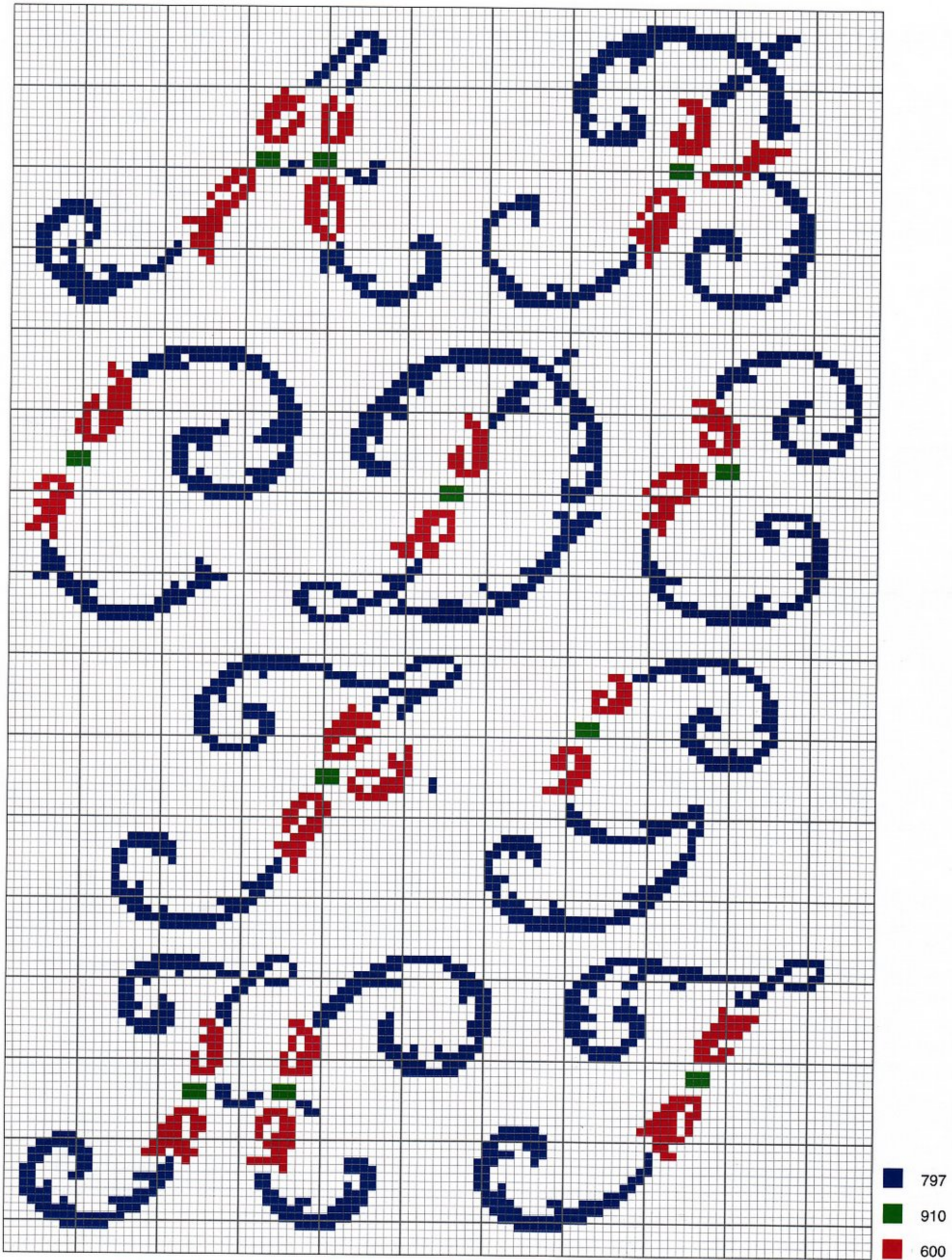
cañamazo de bordar
 alfileres para prender el cañamazo al tejido
 hilo de algodón para hilvanar

La técnica

- Corta un cuadrado de cañamazo del tamaño necesario para contener el monograma elegido, calculando unos centímetros de margen en todos los lados.
- Prende el cañamazo en la prenda que vas a bordar e hilvánalo por los bordes.
- Borda el monograma siguiendo el esquema, atravesando con la aguja tanto el cañamazo como la tela subyacente. Para cada punto, coge dos hilos del cañamazo tanto a lo largo como a lo ancho.
- Finalizada la labor, con la ayuda de unas pinzas, extrae los hilos del cañamazo de uno en uno, tanto los horizontales como los verticales. Recuerda que si el tejido que piensas bordar es elástico, como el punto, es aconsejable reforzarlo también por el revés, colocando otro trozo de cañamazo sobre la zona que se va a bordar. Una vez terminado el bordado, se deshilará el cañamazo del derecho, pero se dejará el que se ha colocado sobre el revés, recortando el borde al ras del bordado.

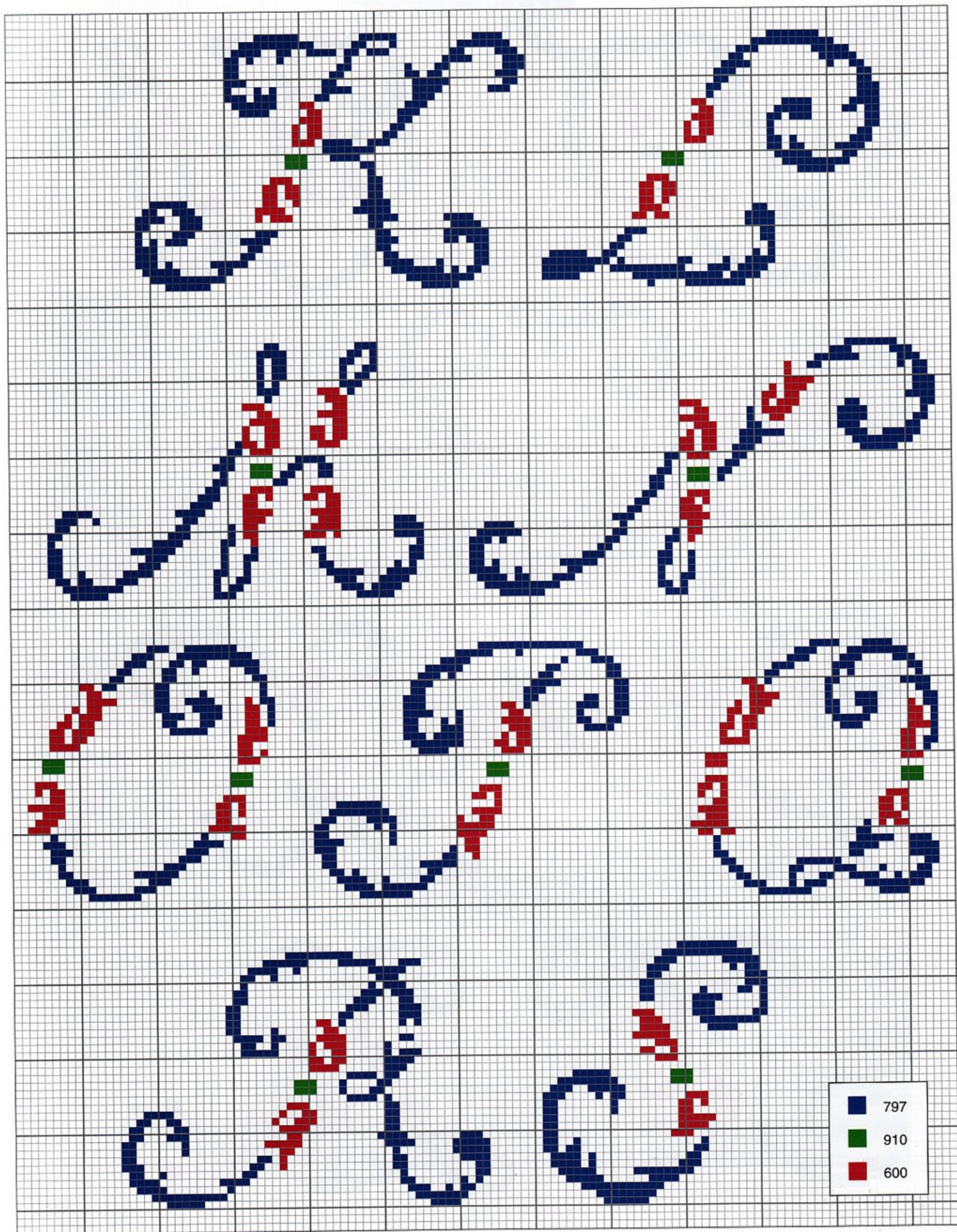
APRENDAMOS JUNTAS

En esta página y en las siguientes aparece el esquema de un alfabeto con letras mayúsculas cursivas, en el que se combinan dos colores. Dada su facilidad, es muy adecuado para ser bordado sobre prendas de vestir utilizando cañamazo.



Para obtener el motivo del alfabeto completo, fotocopia las tres partes del esquema y haz coincidir las letras iguales.

PUNTO DE CRUZ CON CAÑAMAZO



■	797
■	910
■	600

APRENDAMOS JUNTAS

